

Bilancio  
d'esercizio

30 aprile

2013

---

SESA SpA , Sede in Via Piovola, 138 – 50053 Empoli (Fi) -  
Capitale Sociale Euro 36.996.036; Codice Fiscale e  
Numero iscrizione al Registro delle Imprese di Firenze e  
Partita Iva n. 07116910964

**seSa** s.p.a

# Relazione sulla gestione Bilancio d'esercizio al 30 aprile 2013

# Organi di amministrazione e controllo della Sesa S.p.a.

## Consiglio di Amministrazione

(in carica sino all'approvazione del bilancio d'esercizio al 30 aprile 2015)

Presidente	<i>Paolo Castellacci</i>
Vice Presidente Esecutivo	<i>Moreno Gaini</i>
Vice Presidente Esecutivo	<i>Giovanni Moriani</i>
Amministratore Delegato	<i>Alessandro Fabbroni</i>
<i>Consigliere</i>	<i>Luca Giacometti</i>
<i>Consigliere</i>	<i>Angelica Pelizzari</i>
<i>Consigliere indipendente</i>	<i>Giovanna Zanotti</i>
<i>Consigliere indipendente</i>	<i>Luigi Gola</i>

*Al Presidente del Consiglio di Amministrazione, dott. Paolo Castellacci sono stati delegati, con delibera consiliare del 27 febbraio 2013, tutti i poteri di ordinaria amministrazione spettanti al Consiglio di Amministrazione circa la gestione dei rapporti con i Vendor ed i fornitori, le attività di sviluppo di business, le relazioni istituzionali, nonché i poteri di straordinaria amministrazione ivi inclusi l'acquisto, vendita, permuta o conferimento di partecipazioni e/o beni immobili e/o rami di azienda e la stipula di mutui e/o leasing per importi sino ad Euro 5.000.000. Egli inoltre detiene tutti i poteri per la rappresentanza legale e processuale della società.*

*Al Vice Presidente Esecutivo dott. Moreno Gaini sono stati delegati, con delibera consiliare del 27 febbraio 2013, tutti i poteri di ordinaria amministrazione spettanti al Consiglio di Amministrazione circa la gestione delle partecipazioni nel settore della distribuzione a valore di Information Technology attraverso la società controllata Computer Gross e le altre società partecipate appartenenti al Segmento VAD nonché il potere di rappresentanza della società a qualsivoglia gara o procedura o contratto per l'instaurazione di rapporti contrattuali attivi e/o passivi con la pubblica amministrazione, fornitori o clienti sia pubblici che privati.*

*Al Vice Presidente Esecutivo dott. Giovanni Moriani sono stati delegati, con delibera consiliare del 27 febbraio 2013, tutti i poteri di ordinaria amministrazione spettanti al Consiglio di Amministrazione circa la gestione delle partecipazioni detenute nel Segmento Software e System Integration attraverso la controllata VAR Group.*

*All'Amministratore Delegato dott. Alessandro Fabbroni sono stati delegati, con delibera consiliare del 27 febbraio 2013, i poteri di ordinaria amministrazione spettanti al Consiglio di Amministrazione relativi alla gestione delle funzioni aziendali di amministrazione, finanza, investor relations, controllo di gestione, ufficio legale ed adempimenti societari, direzione risorse umane, organizzazione ed IT, ivi compresa la facoltà di assunzione e licenziamento di dipendenti, la gestione dei rapporti con enti previdenziali ed assistenziali, il compimento di operazioni bancarie e di factoring e/o la richiesta di linee di credito a banche ed istituzioni finanziarie.*

Collegio Sindacale

*(in carica sino all'approvazione del bilancio dell'esercizio chiuso al 30.04.2015)*

Presidente

*Luca Parenti*

Sindaci effettivi

*Chiara Pieragnoli*

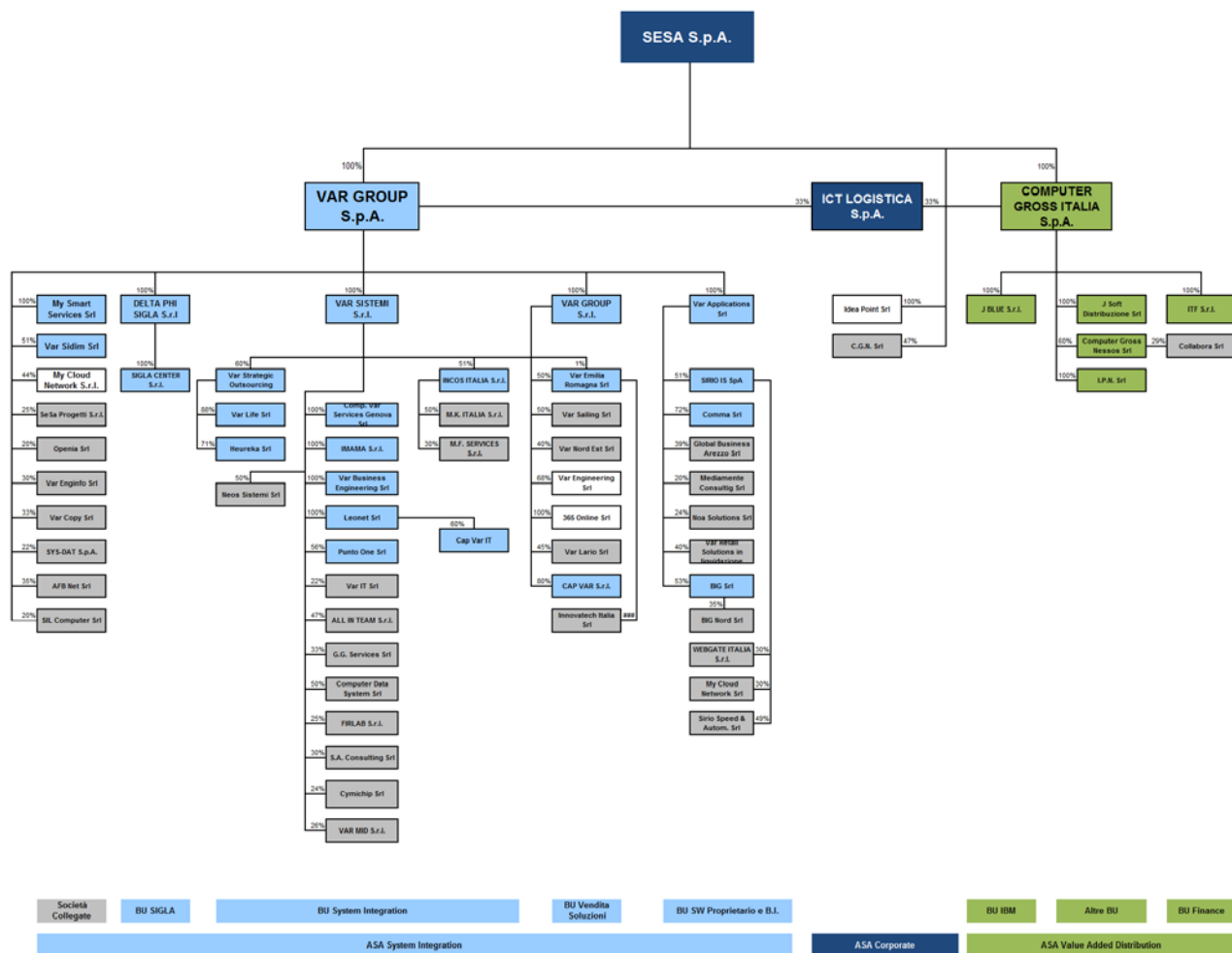
*Guido Riccardi*

Società di revisione

*(in carica sino all'approvazione del bilancio dell'esercizio chiuso al 30.04.2015)*

*PricewaterhouseCoopers SpA*

# Struttura delle partecipazioni del Gruppo Sesa S.p.A. al 30 aprile 2013



Le società controllate sono evidenziate in colore azzurro (società appartenenti all'area di affari Var Group operanti nel settore Software, soluzioni e servizi informatici agli utenti business), in colore verde (società appartenenti all'area di affari Computer Gross Italia, operanti nel settore della Distribuzione a valore di ICT) ed in colore blu (società appartenenti all'area di affari Corporate e logistica).

In grigio sono indicate le società collegate ed in bianco le società controllate al costo.

Le partecipazioni detenute direttamente da Sesa SpA sono illustrate nella Nota Integrativa.

## Relazione sulla gestione al Bilancio di esercizio

Signori Azionisti,

il bilancio dell'esercizio chiuso al 30/04/2013 di Sesa SpA (di seguito anche la "Società") rappresenta il primo bilancio chiuso dopo l'operazione di fusione per incorporazione della ex-Sesa SpA in Made in Italy 1 SpA.

Con la fusione per incorporazione, che ha avuto efficacia in data 1° febbraio 2013, si è contestualmente proceduto al cambio di denominazione sociale da "Made in Italy 1 SpA" in "Sesa SpA", al trasferimento della sede legale in Via Piovola n.138 ed Empoli (FI) e al riacquisto di n. 822.487 azioni ordinarie proprie successivamente annullate nell'assemblea del 22 febbraio 2013. Le azioni ordinarie in portafoglio sono state acquistate dalla Società ai sensi dell'art. 2437-quater, comma 5 c.c., nell'ambito della procedura di liquidazione delle azioni che hanno esercitato il diritto di recesso in conseguenza della fusione per incorporazione di Sesa SpA in Made in Italy 1 SpA.

La stipula dell'atto di fusione è avvenuta previo acquisto da parte di Made in Italy 1 SpA di una partecipazione di minoranza pari al 16,0005% nel capitale sociale di Sesa SpA di proprietà di terzi, oltre alle azioni proprie detenute da Sesa SpA medesima, per complessive n. 12.860.200 azioni ordinarie.

Ai fini della rilevazione contabile dell'operazione straordinaria di fusione per incorporazione si segnala che:

- L'efficacia reale della fusione, come riportato sopra, è avvenuta in data 1 febbraio 2013 mentre gli effetti contabili e fiscali della fusione, come previsto dall'atto di fusione, sono retrodatati al 1° gennaio 2013;
- In conformità a quanto deliberato dall'Assemblea straordinaria di Made in Italy 1 SpA in data 27 novembre 2012, l'attuazione è avvenuta mediante un aumento del capitale sociale per nominali Euro 36.458.532 mediante emissione di n. 9.114.633 azioni di nuova emissione, di cui n. 7.764.317 azioni ordinarie e n. 1.350.316 azioni riscattabili.

Ciò premesso, l'operazione di fusione ha determinato la rilevazione di un avanzo di fusione, iscritto tra le riserve della Società, pari ad Euro 648.211.

La Società, per effetto della fusione sopra descritta, è divenuta capogruppo del Gruppo Sesa, uno dei principali player italiani attivi nel settore dell'Information Technology, operante, attraverso le proprie partecipazioni strategiche, in tre principali Settori:

- La distribuzione a valore di ICT verso clienti rivenditori (system integrator e software house) svolta da parte della controllata Computer Gross Italia SpA, società che ha chiuso l'esercizio al 30 aprile 2013 con ricavi per euro 735.386 migliaia ed un utile netto di euro 16.530 migliaia;
- L'offerta di software, servizi e soluzioni informatiche verso clientela business, svolti dalla controllata Var Group SpA, società che ha chiuso l'esercizio al 30 aprile 2013 con ricavi per euro 123.388 migliaia ed un utile netto di euro 231 migliaia;
- Prestazione di servizi corporate e logistici nel settore ICT, condotta per quanto attiene i servizi logistici dalla società ICT Logistica SpA che ha chiuso l'esercizio al 30 aprile 2013 con ricavi per euro 9.176 migliaia ed un utile netto di euro 263 migliaia e per quanto attiene i servizi corporate (amministrazione,

pianificazione e controllo di gestione, elaborazioni paghe e gestione delle risorse umane, elaborazione dati e gestione dei sistemi informativi aziendali) da parte della società capogruppo Sesa SpA.

Al fine di fornire una più compiuta rappresentazione veritiera e corretta della situazione patrimoniale, finanziaria e del risultato economico di Sesa SpA è stata predisposta la seguente relazione sulla gestione. Gli schemi di bilancio riportano i dati comparativi della Società ante fusione che si riferiscono ad un periodo di 12 mesi a differenza dell'esercizio chiuso al 30 aprile 2013 che attiene, per effetto della modifica della data di chiusura del bilancio, ad un periodo di soli 4 mesi. Si segnala peraltro che le differenze operative tra la Società ante e post fusione rendono alcune comparazioni tra l'esercizio chiuso al 30 aprile 2013 e quello dell'esercizio precedente di scarsa significatività.

L'esercizio al 30 aprile 2013 si è concluso con risultati economici e gestionali di soddisfazione per Sesa SpA con un aumento dell'utile netto da euro 568 migliaia al 31 dicembre 2012 ad euro 6.469 migliaia nell'esercizio di 4 mesi al 30 aprile 2013.

Il conto economico del corrente esercizio mostra un Valore della Produzione di euro 1.726 migliaia, frutto dei servizi erogati a favore delle società del Gruppo Sesa.

Il Margine Operativo Lordo (di seguito Ebitda) ammonta al 30 aprile 2013 ad Euro 168 migliaia, con un incremento del 122,6% rispetto al risultato al 31 dicembre 2012, negativo per Euro 741 migliaia. L'incidenza del Risultato Operativo Lordo di periodo sul fatturato ammonta al 10,33%.

Il Risultato Operativo negativo per Euro 128 migliaia è influenzato dagli ammortamenti per Euro 295 migliaia, di cui Euro 290 migliaia riferiti principalmente ai costi di impianto e ampliamento sostenuti negli esercizi precedenti per l'operazione di quotazione sul mercato AIM di Made in Italy 1 e nell'esercizio corrente per la realizzazione dell'operazione di business combination tra SeSa SpA e Made in Italy 1.

Il Risultato Ordinario ammonta al 30 aprile 2013 ad Euro 6.460 migliaia e beneficia dei proventi finanziari generati dai dividendi delle società controllate Computer Gross Italia SpA e Var Group SpA pari complessivamente ad Euro 6.400 migliaia.

Le componenti straordinarie di reddito al 30 aprile 2013 ammontano ad Euro 158 migliaia, di cui Euro 16 migliaia derivanti dall'iscrizione dei rimborsi IRES relativi all'IRAP riferibile al costo del lavoro degli esercizi dal 30 aprile 2008 al 30 aprile 2012 (ai sensi del D. Lgs. N. 16 del 2012) ed Euro 77 migliaia relative a minori imposte degli anni precedenti.

L'utile netto dopo le imposte dell'anno fiscale al 30 aprile 2013 è positivo per Euro 6.469 migliaia, in significativo aumento rispetto al risultato netto positivo di Euro 568 migliaia al 31 dicembre 2012.

Sotto il profilo patrimoniale, nel periodo in esame, si registra un ulteriore rafforzamento della solidità patrimoniale della Società, grazie al beneficio dell'aumento di capitale descritto precedentemente.

Il capitale sociale al 30 aprile 2013 è pari ad euro 36.996 migliaia, in aumento di Euro 36.458 rispetto al 31 dicembre 2012 ed il patrimonio netto aumenta da Euro 52.363 migliaia al 31 dicembre 2012 ad Euro 87.775 migliaia al 30 aprile 2013.

Il capitale immobilizzato incrementa di Euro 70.462 migliaia, passando da Euro 1.959 migliaia al 31 dicembre 2012 ad euro 72.421 migliaia al 30 aprile 2013, essenzialmente a seguito dell'ingresso del valore di carico delle partecipazioni strategiche per effetto della suddetta fusione per incorporazione.

In riduzione la posizione finanziaria netta verso terzi che al 30 aprile 2013 rimane comunque positiva per Euro 8.650 migliaia di euro. La riduzione della posizione finanziaria netta rispetto al precedente esercizio origina dai seguenti eventi:

- liquidazione degli azionisti di Made in Italy 1 che hanno esercitato il diritto di recesso a seguito del progetto di fusione descritto sopra, per un importo pari a Euro 8.183 migliaia;
- acquisto di una partecipazione di minoranza in Sesa SpA, ante operazione di fusione, per un importo pari a circa Euro 16.000 migliaia;
- operazione di aumento di capitale sociale a pagamento di circa Euro 15.000 migliaia ed Euro 2.800 rispettivamente in Computer Gross Italia SpA e Var Group SpA effettuate a marzo 2013.



## Condizioni operative e sviluppo dell'attività

La Società capogruppo eroga servizi amministrativi e finanziari, organizzazione, pianificazione e controllo di gestione, gestione di sistemi informativi per conto delle società controllate e svolge anche attività di holding di partecipazioni, prevalentemente operanti nel settore ICT.

Sesa SpA ha chiuso l'esercizio al 30 aprile 2013 con ricavi per Euro 1.726 migliaia ed un utile netto di Euro 6.469 migliaia.

La Società svolge anche l'attività di direzione e coordinamento delle partecipazioni di controllo, tra cui:

### Area Corporate e Logistica

ICT Logistica S.p.a.

La Società, controllata al 66,66% da Sesa SpA (di cui 33,33% tramite Computer Gross Italia e 33,33% tramite Var Group SpA) commercializza prodotti informatici e presta servizi di logistica per conto dei soci e di clientela business, in particolare delle società Computer Gross Italia SpA, Var Group SpA e Basilichi SpA

### Area di Business VAR Group – Software, servizi e soluzioni informatiche agli utenti business

Var Group Spa

Var Group SpA, controllata al 100% da Sesa SpA svolge attività di commercializzazione di software, prodotti e servizi informatici verso clienti finali appartenenti prevalentemente al segmento small and medium business. Var Group attraverso 4 sub-holding (Delta Phi Sigla Srl, Var Sistemi Srl, Var Group Srl, Var Applications Srl) controllate al 100% presidia il mercato italiano dei servizi di system integration con un modello organizzativo matriciale (line of business – mercati geografici).

Delta Phi Sigla S.r.l.

La Società, controllata al 100% da Var Group SpA opera nel settore dello sviluppo e della commercializzazione di software ed applicativi proprietari per il mercato Small e Medium Business. In particolare detiene la proprietà del software SIGLA++ che presenta una database clienti utilizzatori di circa 8.000 utenti business sull'intero territorio nazionale.

Sigla Center S.r.l.

La Società, controllata al 100% da Delta Phi Sigla Srl, opera nel settore della fornitura di servizi di I.T. basati sull'applicativo Sigla++, nei confronti degli utenti finali.

Var Sistemi S.r.l.

La Società, controllata al 100% da Var Group SpA, fornisce, anche attraverso le proprie controllate, soluzioni informatiche alle imprese clienti, con particolare riferimento alle aree Assistenza sistemistica e servizi alle infrastrutture, Facility Management, Strategic Outsourcing, Business Applications.

Var Strategic Outsourcing S.r.l.

La Società, controllata al 60% dal Var Sistemi Srl, opera nel settore dell'offerta di servizi di Strategic Outsourcing nei confronti di primari clienti corporate (tra i quali Autostrade SpA).

Heureca S.r.l.

La Società, controllata al 71% da Var Strategic Outsourcing Srl gestisce il servizio di prenotazione e programmazione delle visite specialistiche per gli ospedali riuniti di Firenze.

Var Life S.r.l.

La Società, controllata all'88% da Var Strategic Outsourcing Srl gestisce sulla base di un contratto di outsourcing di durata pluriennale i servizi di Information Communication Technology delle sedi italiane della multinazionale farmaceutica Boheringer Ingelheim.

Leonet S.r.l.

La Società, controllata al 100% dal Var Sistemi Srl, opera nel settore dell'offerta di servizi di telecomunicazioni nonché in qualità di internet service provider, disponendo di un portafoglio di offerta in grado di soddisfare la domanda business e professionale.

Computer Var Services Genova S.r.l.

La Società, controllata al 100% dal Var Sistemi Srl, opera nel settore dell'offerta di servizi di system integration ed alle infrastrutture nella regione Liguria.

Incos Italia S.r.l.

La Società, controllata al 51% da Var Sistemi Srl, è uno dei principali operatori sul mercato nazionale nel settore della manutenzione e riparazione di elaboratori elettronici e prodotti di I.T.

Var Group S.r.l.

La Società commercializza servizi e soluzioni hardware e software per conto della società controllante Var Group SpA sul territorio dell'Italia Centro-Settentrionale (attraverso la sede di Empoli – FI e le filiali commerciali di Genova, Torino e Milano).

Var Emilia Romagna S.r.l.

La Società, controllata al 51% da Var Group (50% tramite Var Group Srl ed 1% tramite Var Sistemi Srl), opera nel settore dell'offerta di servizi di system integration ed alle infrastrutture nella regione Emilia Romagna.

Var Applications S.r.l.

La Società, controllata al 100% da Var Group SpA opera nel settore dello sviluppo e della commercializzazione di software proprietario per il mercato small e medium business basato sull'applicativo SAM.

Sirio Informatica e Sistemi S.p.a.

La Società, controllata da Var Applications Srl al 51%, opera nel settore dello sviluppo e della commercializzazione di software ed applicativi proprietari per il mercato small e medium business.

B.I.G. S.r.l.

La società, controllata al 53% da parte di Var Applications Srl, opera nel settore dello sviluppo di soluzioni di business intelligence e consulenza direzionale, proponendosi come interlocutore per le imprese che abbiano la necessità di monitorare i processi aziendali e di pianificare le attività gestionali.

Comma S.r.l.

La Società, controllata al 72% da Var Applications Srl opera nel settore dello sviluppo e della commercializzazione di software ed applicativi proprietari per il mercato Small e Medium Business. In particolare detiene la proprietà del software COMMA.

Punto One S.r.l.

La Società, controllata al 56% da Var Sistemi Srl opera nel settore della distribuzione di soluzioni software SAP Business One.

Var Business Engineering S.r.l.

La Società, controllata al 100% da Var Sistemi Srl opera nel settore della consulenza e della fornitura di soluzioni SAP R3.

## Area di Business Distribuzione a Valore di ICT

Computer Gross Italia S.p.a.

La Società, controllata al 100% da SESA S.p.A, svolge attività di distribuzione a valore di ICT nei confronti di rivenditori (software house e system integrator) con un portafoglio costituito da oltre 7.000 clienti attivi che a loro volta presidiano sia il mercato small e medium business che quello corporate e della pubblica amministrazione. Computer Gross Italia costituisce il distributore leader in Italia nella commercializzazione di prodotti e soluzioni fornite da principali Vendor Internazionali tra i quali I.B.M, Cisco, Microsoft, Lenovo, Oracle, HP.

J Blue S.r.l.

J Blue Srl costituisce la business unit di Computer Gross che occupa il personale dedicato alla gestione dei servizi e delle soluzioni hardware del Vendor IBM, di cui Computer Gross Italia rappresenta il principale

distributore sul mercato nazionale. L'offerta di prodotti e soluzioni hardware IBM è completata dalla distribuzione della gamma dei prodotti Lenovo e Lexmark, naturalmente complementare a quella IBM.

J. Soft Distribuzione S.r.l.

J. Soft costituisce la business unit di Computer Gross Italia che occupa il personale dedicato alla gestione delle soluzioni software dei principali Vendor internazionali (tra cui IBM, Microsoft, Symantec, Oracle, Trend Micro).

Computer Gross Nessos S.r.l.

Computer Gross Nessos Srl, controllata al 60% da Computer Gross Italia, occupa il personale dedicato alla gestione dei prodotti e delle soluzioni di Networking, settore dove è leader del mercato nazionale grazie alla completezza ed al valore aggiunto della gamma di prodotto offerta. Il portafoglio dei brand trattati comprende, tra gli altri, CISCO e 3Com.

Informatica per il Negozio (I.P.N.) S.r.l.

Società controllata al 100% da Computer Gross Italia, fornisce soluzioni POS per i vari settori merceologici: Food, Non food, Specialty Store, Hospitality, Kiosk.

ITF S.r.l.

Società controllata al 100% da Computer Gross Italia, ne costituisce la business unit dei Financial Services, attiva nel settore dell'erogazione di servizi e soluzioni finanziarie a supporto dei business partner clienti.

# Andamento della gestione

## Andamento economico generale

Nel 2012 il prodotto mondiale è cresciuto del 3,2%, contro il 4,0% del 2011. Il rallentamento ha interessato sia le economie avanzate, il cui tasso di sviluppo è diminuito all'1,2 per cento (dall'1,6 del 2011), sia quelle emergenti, dove la crescita è scesa dal 6,4 al 5,1 per cento (Fonte Banca d'Italia).

Dopo un biennio di ripresa il PIL dell'Area Euro è tornata a flettere (-0,6%), risentendo della caduta degli investimenti e dei consumi delle famiglie. Alla contrazione delle principali componenti della domanda nazionale hanno concorso il peggioramento delle condizioni di offerta di credito a famiglie e imprese e il processo di consolidamento dei debiti, privati e pubblici, particolarmente intenso in alcuni paesi.

Anche l'economia italiana ha registrato una riduzione del PIL pari al 2,4% nell'anno 2012. (Fonte Banca d'Italia). La recessione, principalmente determinata dalle negative conseguenze della crisi del debito sovrano, ha interrotto la breve ripresa registrata nei due anni precedenti. Le tensioni sul mercato del credito e l'aggiustamento del bilancio pubblico hanno inciso su tutte le componenti della domanda nazionale. Tale situazione non ha favorito gli investimenti delle imprese che hanno risentito dei vincoli finanziari, degli ampi margini di capacità produttiva inutilizzata e delle sfavorevoli prospettive della domanda.

Il calo del PIL è proseguito all'inizio del 2013, pur attenuandosi rispetto al 2012, con una previsione di una flessione di oltre l'1% ancora per l'anno in corso ed il ritorno ad un debole segno positivo soltanto nel 2014. (Fonte Banca d'Italia).

## Sviluppo della domanda e andamento del settore in cui opera la Società

Il trend positivo del business della Società si è registrato nonostante l'andamento macroeconomico non favorevole in cui operano le principali società clienti. Nel corso del 2012 il mercato italiano dell'*Information Technology*, misurato da Sirmi (dati in valore), ha registrato una decrescita del 3,8% maturata in particolare nel segmento dei servizi (-3%) e dell'hardware (-7%), rispetto ad un segmento software che ha mostrato una crescita moderata pari allo 0,5%.

Il trend negativo del 2012 fa seguito ad un anno 2011 anch'esso in contrazione del 3,8% e ad un anno 2010 in calo del 7,8%, fortemente penalizzato dall'andamento del segmento hardware con una dinamica negativa del 2,6%.

Alla luce del debole avvio del 2012 e del perdurare di uno stato di incertezza macroeconomico sia a livello internazionale che nazionale, per il 2013 i principali istituti di ricerca prevedono un andamento negativo del mercato nazionale dell'*Information Technology* con una decrescita attesa in valore pari all'2,2%, parzialmente mitigata dall'emergere di nuovi driver della domanda nelle aree cloud computing, security e social business.

Il ritorno alla crescita peraltro moderata è atteso nel 2014 (+1,5%). La crescita nel settore IT nei prossimi anni sarà guidata dallo sviluppo della domanda di servizi *cloud computing* con tassi di crescita pari al 17% nel 2014 e 16% nel 2015.

## Principali dati economici della Sesa S.p.A.

Di seguito viene fornito il conto economico riclassificato (dati in Euro) al 30 aprile 2013.

<i>(Dati in unità di Euro)</i>	<b>Al 30 aprile 2013</b>	<b>% su ricavi</b>	<b>Al 31 dicembre 2012</b>	<b>% su ricavi</b>	<b>Variazione % 2013 vs 2012</b>
<b>Ricavi netti</b>	<b>1.622.994</b>	<b>100%</b>	-	<b>100%</b>	<b>ns</b>
Altri Proventi	102.800		1		ns
<b>Valore della Produzione</b>	<b>1.725.794</b>		<b>1</b>		<b>ns</b>
Acquisto merci	11.842		-		ns
Costi per servizi	414.074		739.485		-44%
Costo del lavoro	1.044.923		-		ns
Godimento beni di terzi	59.740		-		ns
Altri oneri di gestione	27.556		1.276		2060%
<b>Totale Costi Operativi</b>	<b>1.558.135</b>	<b>96%</b>	<b>740.761</b>	<b>ns</b>	<b>110%</b>
<b>Margine Operativo Lordo (Ebitda)</b>	<b>167.659</b>	<b>10%</b>	<b>(740.760)</b>	<b>ns</b>	<b>-123%</b>
Ammortamenti	294.857		192.083		54%
Accant. al fondo sval. crediti ed altri accant.	1.033		-		ns
<b>Risultato Operativo (Ebit)</b>	<b>(128.231)</b>	<b>-8%</b>	<b>(932.843)</b>	<b>ns</b>	<b>-86%</b>
Proventi e oneri finanziari	6.587.927		1.709.869		285%
Rettifiche di valore	-		-		0%
<b>Risultato Ordinario</b>	<b>6.459.696</b>	<b>398%</b>	<b>777.026</b>	<b>ns</b>	<b>731%</b>
Componenti straordinarie nette	157.846		8.994		1655%
<b>Risultato prima delle imposte (Ebt)</b>	<b>6.617.542</b>	<b>408%</b>	<b>786.020</b>	<b>ns</b>	<b>742%</b>
Imposte sul reddito	148.411		217.891		-32%
<b>Risultato netto</b>	<b>6.469.131</b>	<b>399%</b>	<b>568.129</b>	<b>ns</b>	<b>1039%</b>

L'esercizio al 30 aprile 2013 si è concluso con risultati economici e gestionali di soddisfazione per la Sesa SpA che vede aumentare la propria redditività grazie all'attività di *corporate services* e di holding di partecipazioni acquisita per effetto della fusione a partire dal 1° gennaio 2013.

Il conto economico del corrente esercizio mostra un Valore della Produzione di euro 1.726 migliaia, frutto dei servizi di direzione *corporate* prestati a favore delle società del Gruppo Sesa.

Il Margine Operativo Lordo (cd Ebitda) ammonta al 30 aprile 2013 ad Euro 168 migliaia, con un incremento del

122,6% rispetto al 31 dicembre 2012, pari ad Euro -741 migliaia. L'incidenza del Risultato Operativo Lordo di periodo sul fatturato ammonta al 10,33%.

Il Risultato Operativo negativo per Euro 128 migliaia è influenzato dagli ammortamenti per Euro 295 migliaia, di cui Euro 290 migliaia principalmente riferite agli ammortamenti dei costi di impianto e ampliamento sostenuti negli esercizi precedenti e nell'esercizio corrente per la realizzazione dell'operazione straordinaria di cui sopra.

Il Risultato Ordinario ammonta al 30 aprile 2013 ad Euro 6.460 migliaia e beneficia dei proventi finanziari generati dai dividendi delle società controllate Computer Gross Italia SpA e Var Group SpA pari complessivamente ad Euro 6.400 migliaia.

Le componenti straordinarie di reddito al 30 aprile 2013 ammontano ad Euro 158 migliaia, di cui Euro 16 migliaia derivanti dall'iscrizione dei rimborsi IRES relativi all'IRAP riferibile al costo del lavoro degli esercizi dal 30 aprile 2008 al 30 aprile 2012 (ai sensi del D. Lgs. N. 16 del 2012) ed Euro 77 migliaia relative a minori imposte degli anni precedenti.

L'utile netto dopo le imposte dell'anno fiscale al 30 aprile 2013 è positivo per Euro 6.469 migliaia, in significativo aumento rispetto al risultato netto positivo di Euro 568 migliaia al 31 dicembre 2012.

## Principali dati patrimoniali della Sesa S.p.A.

Lo stato patrimoniale riclassificato al 30 aprile 2013 è il seguente (dati in Euro):

<i>(Dati in unità di Euro)</i>	<b>Al 30 aprile 2013</b>	<b>Al 31 dicembre 2012</b>	<b>Variazione</b>
Immobilizzazioni immateriali nette	3.539.744	1.959.118	1.580.626
Immobilizzazioni materiali nette	339.882	-	339.882
Immobilizzazioni finanziarie	68.541.497	-	68.541.497
<b>Capitale immobilizzato</b>	<b>72.421.123</b>	<b>1.959.118</b>	<b>70.462.005</b>
Rimanenze di magazzino	-	-	-
Crediti verso Clienti	363.089	-	363.089
Altri crediti e attività fin. non immob.te	7.492.556	-	7.492.556
Crediti tributari e per imposte ant.te	815.119	407.314	407.805
Ratei e risconti attivi	156.742	92.715	64.027
<b>Attività d'esercizio a breve termine</b>	<b>8.827.506</b>	<b>500.029</b>	<b>8.327.477</b>
Debiti verso fornitori	386.794	1.558.487	( 1.171.693)
Acconti	-	-	-
Debiti tributari e previdenziali	319.987	11.600	308.387
Altri debiti	689.997	-	689.997
Ratei e risconti passivi	45.792	-	45.792
<b>Passività d'esercizio a breve termine</b>	<b>1.442.570</b>	<b>1.570.087</b>	<b>(127.517)</b>
<b>Capitale d'esercizio netto</b>	<b>7.384.936</b>	<b>(1.070.058)</b>	<b>8.454.994</b>
T.F.R.	612.604	-	612.604
Debiti tributari e previd.li (oltre 12 mesi)	-	-	-
Fondo per rischi ed oneri	88.000	-	88.000
<b>Passività a medio lungo termine</b>	<b>700.604</b>	<b>-</b>	<b>700.604</b>
<b>Capitale Investito Netto</b>	<b>79.105.455</b>	<b>889.060</b>	<b>78.216.395</b>
<b>Patrimonio netto</b>	<b>87.755.156</b>	<b>52.363.023</b>	<b>35.392.133</b>
Pos. Finanziaria Netta a Medio Termine	-	-	-
Pos. Finanziaria Netta a Breve Termine	(8.649.701)	(51.473.963)	42.824.262
<b>Tot. Posizione Fin. Netta (Liquidità Netta)</b>	<b>(8.649.701)</b>	<b>(51.473.963)</b>	<b>42.824.262</b>
<b>Mezzi propri e Pos. Finanziaria Netta</b>	<b>79.105.455</b>	<b>889.060</b>	<b>78.216.395</b>

Sotto il profilo patrimoniale, nel periodo in esame, si registra un ulteriore rafforzamento della solidità patrimoniale della Società, grazie al beneficio dell'aumento di capitale descritto precedentemente.

Il capitale sociale al 30 aprile 2013 è pari ad euro 36.996 migliaia, in aumento di Euro 36.458 rispetto al 31 dicembre 2012 ed il patrimonio netto aumenta da Euro 52.363 migliaia al 31 dicembre 2012 ad Euro 87.775 migliaia al 30 aprile 2013.

Il capitale immobilizzato incrementa di Euro 70.462 migliaia, passando da Euro 1.959 migliaia al 31 dicembre 2012 ad euro 72.421 migliaia al 30 aprile 2013, essenzialmente a seguito dell'ingresso del valore di carico delle partecipazioni strategiche per effetto della suddetta fusione per incorporazione.



## Principali dati finanziari della Sesa S.p.A.

La posizione finanziaria netta al 30/04/2013 risulta la seguente (dati in Euro):

	Al 30 aprile 2013	Al 31 dicembre 2012	Variazione
<i>(in unità di Euro)</i>			
Depositi bancari	8.649.583	51.473.720	(42.824.137)
Denaro ed altri valori in cassa	118	243	(125)
Azioni proprie	-	-	-
<b>Disponibilità liquide ed azioni proprie</b>	<b>8.649.701</b>	<b>51.473.963</b>	<b>(42.824.262)</b>
<b>Attività finanziarie che non costituiscono immobilizzazioni</b>	-	-	-
Obbligazioni e obbligazioni convertibili (entro 12 mesi)	-	-	-
Debiti verso soci per finanziamento (entro 12 mesi)	-	-	-
Debiti verso banche (entro 12 mesi)	-	-	-
Debiti verso altri finanziatori (entro 12 mesi)	-	-	-
Anticipazioni per pagamenti esteri	-	-	-
Quota a breve di finanziamenti	-	-	-
<b>Debiti finanziari a breve termine</b>	-	-	-
<b>Posizione finanziaria netta a breve</b>	<b>8.649.701</b>	<b>51.473.963</b>	<b>(42.824.262)</b>
Obbligazioni e obbligazioni convertibili (oltre 12 mesi)	-	-	-
Debiti verso soci per finanziamento (oltre 12 mesi)	-	-	-
Debiti verso banche (oltre 12 mesi)	-	-	-
Debiti verso altri finanziatori (oltre 12 mesi)	-	-	-
Anticipazioni per pagamenti esteri	-	-	-
Quota a lungo di finanziamenti	-	-	-
Crediti finanziari	-	-	-
<b>Posizione finanziaria netta a lungo</b>	-	-	-
<b>Posizione finanziaria netta</b>	<b>8.649.701</b>	<b>51.473.963</b>	<b>(42.824.262)</b>

In riduzione la posizione finanziaria netta verso terzi che al 30 aprile 2013 rimane comunque positiva per Euro 8.650 migliaia di euro. La riduzione della posizione finanziaria netta rispetto al precedente esercizio origina dai seguenti eventi:

- liquidazione degli azionisti che hanno esercitato il diritto di recesso a seguito del progetto di fusione descritto sopra, per un importo pari a Euro 8.183 migliaia;
- acquisto di una partecipazione di minoranza in Sesa SpA, ante operazione di fusione, per un importo pari ad Euro 16 milioni;
- operazione di aumento di capitale sociale a pagamento di circa Euro 15.000 migliaia ed Euro 2.800 rispettivamente in Computer Gross Italia SpA e Var Group SpA effettuate a marzo 2013.

## Principali indicatori reddituali e finanziari della Sesa S.p.A.

Ai sensi dell'art. 2428 del codice civile si forniscono nel seguito i principali indicatori reddituali e finanziari al 30 aprile 2013.

<b>Indici Reddituali</b>	<b>Al 30 aprile 2013</b>	<b>Al 31 dicembre 2012</b>
R.O.E. (Utile Netto/Patrimonio Netto)	7,37%	1,08%
R.O.I. (Ebit/Totale Attivo)	(0,14)%	(1,73)%
R.O.S. (Ebit/Valore della Produzione)	(7,43)%	ns
R.O.C.E. (Ebit/Capitale Investito Netto)	(0,16)%	(104,92)%

A livello di indicatori di redditività, si registra in primo luogo un incremento del R.O.E. che risulta pari al 7,37% al 30 aprile 2013, in crescita rispetto al valore di 1,08% al 31 dicembre 2012, a seguito dell'incremento dell'utile netto conseguito nell'esercizio corrente.

<b>Indici Patrimoniali</b>	<b>Al 30 aprile 2013</b>	<b>Al 31 dicembre 2012</b>
Copertura delle Immobilizzazioni (Patrimonio Netto/Attivo Fisso)	121%	2.673%
Mezzi propri/Capitale Investito (Patrimonio Netto/Cap. Investito Netto)	1,11	58,90
PFN/EBITDA (Debito Finanziario Netto/EBITDA)	(51,59)	69,49
PFN/Patrimonio Netto (Debito Finanziario Netto/Patrimonio Netto)	(0,10)	(0,98)

La variazione degli indicatori patrimoniali riflette il cambiamento di struttura patrimoniale conseguente alla fusione per incorporazione di SeSa in Made in Italy 1 registrata nell'esercizio in corso.

## Attività di ricerca e sviluppo

Ai sensi dell'articolo 2428 comma 2 numero 1 si dà atto che la Società non ha svolto attività di ricerca e sviluppo.

## Rapporti con imprese controllate, collegate, controllanti e consociate

In merito all'informativa riguardante i rapporti con parti correlate ai sensi dell'art. 2428 c.c. si segnala che le operazioni effettuate con tali soggetti, che afferiscono la gestione ordinaria, sono state concluse a condizioni di mercato e a condizioni di reciproca convenienza economica.

La Sesa SpA ha intrattenuto i seguenti rapporti con le società controllate, collegate, controllanti o consociate.

<b>Società</b>	<b>Rapporto</b>	<b>Crediti finanziari</b>	<b>Debiti finanziari</b>	<b>Crediti commerciali</b>	<b>Debiti commerciali</b>	<b>Costi</b>	<b>Ricavi</b>
ITH S.r.l.	Controllante	-	-	2.420	-	-	7.088
Var Grou S.p.a.	Controllata	200.000	.	29.500	113	3.523	287.556
Computer Gross Italia S.p.a.	Controllata	6.200.000		236.364	11.100	55.058	2.728.868

Tali rapporti, che non comprendono operazioni atipiche e/o inusuali, sono regolati da normali condizioni di mercato.

## Informazioni attinenti all'Ambiente ed al Personale

La Società si adopera con l'obiettivo di operare nel rispetto dell'ambiente e della massima sicurezza del lavoro per i propri dipendenti. In tal senso è importante verificare come non si siano riscontrati infortuni gravi sul lavoro né addebitati per malattie professionali o per comportamenti aziendali scorretti nei confronti dei dipendenti tali da configurare una responsabilità aziendale.

Si segnala in particolare che nel corso dell'ultimo esercizio la Società ha posto in essere tutte le attività necessarie a dare attuazione alla legge 81/2008 con programmi di formazione delle risorse umane che hanno riguardato pressoché la totalità degli addetti.

La Società non ha ricevuto addebiti o sanzioni per danni ambientali.

## Informazioni relative ai rischi e alle incertezze ai sensi dell'art. 2428 del codice civile primo comma, secondo comma, punto 6-bis

Ai sensi dell'art. 2428, comma 2, punto 6-bis, del Codice civile si segnala che la Società non aveva in essere strumenti finanziari derivati alla data di chiusura dell'esercizio. Di seguito sono illustrate una serie di informazioni quantitative volte a fornire indicazioni circa la dimensione dell'esposizione ai rischi da parte delle società del gruppo.

### Rischi della gestione

Con riferimento ai rischi della gestione, essi sono riconducibili in particolare all'andamento non favorevole dell'ambiente esterno caratterizzato da una marcata flessione della domanda acuitasi a far corso dal 2009.

Nonostante la sfavorevole evoluzione dell'ambiente esterno ed il suo potenziale negativo effetto sull'andamento del business, il nuovo esercizio è iniziato con ricavi ed una redditività in linea con le previsioni del budget, lasciando intravedere una sostanziale conferma dei soddisfacenti risultati economici e finanziari già conseguiti nell'esercizio appena concluso.

Con riferimento ai rischi interni aziendali, si rileva come l'efficienza dei processi aziendali sia oggetto di monitoraggio e controllo mensile nonché volta al raggiungimento di prefissati obiettivi di budget sia economici che finanziari.

Il rapporto con i dipendenti è improntato alla massima collaborazione, anche in considerazione dell'elevata fidelizzazione delle risorse umane. La Società si adopera per operare nel rispetto dell'ambiente e della massima sicurezza per i propri dipendenti. In tal senso è importante verificare come non si siano riscontrati infortuni gravi sul lavoro né addebiti per malattie professionali o per comportamenti aziendali scorretti nei confronti dei dipendenti tali da configurare una responsabilità aziendale.

### Rischio di credito

Il rischio di credito è rappresentato dall'esposizione a potenziali perdite che possono derivare dal mancato adempimento delle obbligazioni assunte dalla clientela. Il rischio di credito derivante dalla normale operatività è costantemente oggetto di monitoraggio mediante utilizzo d'informazioni e di procedure di valutazione della clientela con l'appostazione a bilancio di un fondo svalutazione crediti.

### Rischio di liquidità

La Società presenta una struttura patrimoniale caratterizzata da una posizione finanziaria netta strutturalmente positiva e risulta conseguentemente non esposta al rischio di liquidità

### Rischio di tasso di interesse

La Società presenta una struttura patrimoniale caratterizzata da una posizione finanziaria netta strutturalmente positiva e risulta conseguentemente non esposta al rischio di tasso di interesse

### Rischio di cambio

La Società al 30 aprile 2013 non presenta un operatività in valuta diversa dall'Euro.

### Rischio di prezzo

La società non detiene strumenti finanziari o titoli azionari quotati su mercati mobiliari al 30 aprile 2013 ad eccezione delle azioni proprie.

## Azioni Proprie

Così come stabilito dall'art. 2435-bis, si rileva che alla data di chiusura dell'esercizio la Società detiene numero 9.000 azioni proprie iscritte in bilancio per un valore di carico di euro 3.123.

## Fatti di rilievo avvenuti dopo la chiusura dell'esercizio

Dopo la chiusura dell'esercizio la Società ha proseguito la gestione in continuità con l'esercizio precedente.

Ha inoltre avviato le attività di preliminari connesse al progetto di transizione della quotazione delle azioni ordinarie e dei warrant dal sistema multilaterale di negoziazione AIM / Mercato Alternativo del Capitale al Mercato Telematico Azionario organizzato e gestito da Borsa Italiana S.p.A.

Nei primi mesi dell'esercizio al 30 aprile 2014 la gestione è proseguita senza ulteriori fatti di rilievo da segnalare.

## Evoluzione prevedibile della gestione

Nei primi mesi del nuovo esercizio la Società ha operato in mercati caratterizzati ancora da segnali di debolezza della domanda, acuita dalle tensioni finanziarie internazionali.

Il nuovo esercizio è iniziato con un andamento del fatturato e della redditività della Società e delle principali società controllate in linea con le previsioni del budget.

## Destinazione del risultato d'esercizio della Sesa S.p.a.

Si propone all'assemblea di così destinare il risultato d'esercizio:

<b>Utile d'esercizio al 30 aprile 2013</b>	<b>Euro</b>	<b>6.469.131</b>
5% a riserva legale	Euro	323.457
A Riserva Straordinaria	Euro	21.202
A Dividendo	Euro	6.124.472

Il dividendo così determinato ammonta a Euro 0,45 per azione.

Si propone all'assemblea di destinare a riserva straordinaria gli utili degli esercizi precedenti portati a nuovo, pari al 31 dicembre 2012 ad euro 815.048

Ringraziandovi per la fiducia accordataci, vi invitiamo ad approvare il bilancio civilistico della società capogruppo e consolidato di gruppo così come presentato.

*IL PRESIDENTE DEL CDA*

Paolo Castellacci

# Schemi

## Bilancio d'esercizio al 30 aprile 2013

## Bilancio d'esercizio

## Stato Patrimoniale

	Nota	Esercizio chiuso al	
		30 aprile 2013	31 dicembre 2012
<i>(dati in unità di Euro)</i>			
<b>Stato patrimoniale attivo</b>			
<b>A) Crediti verso soci per versamenti ancora dovuti</b>			
		-	-
<b>B) Immobilizzazioni</b>			
1) Immobilizzazioni			
I) Immateriali			
1. Costi di impianto e ampliamento		1.829.043	234.155
2. Costi di ricerca, sviluppo e pubblicità		-	-
3. Diritti di brevetto industriale e di utilizzo opere dell'ingegno		28.048	-
4. Concessioni, licenze, marchi e diritti simili		4.296	-
5. Avviamento		104.000	-
6. Immobilizzazioni in corso e acconti		-	-
7. Altre		1.574.357	1.724.963
Totale Immobilizzazioni immateriali		3.539.744	1.959.118
II) Materiali			
1. Terreni e fabbricati		290.407	-
2. Impianti e macchinario		-	-
3. Attrezzature industriali e commerciali		-	-
4. Altri beni		49.475	-
5. Immobilizzazioni in corso e acconti		-	-
Totale Immobilizzazioni materiali		339.882	-
III) Finanziarie			
1) Partecipazioni in:			
a) Imprese controllate		67.172.334	-
b) Imprese collegate		993.507	-
c) Imprese controllanti		-	-
d) Altre imprese		282.533	-
Totale		68.448.374	-
2) Crediti		-	-
3) Altri titoli		-	-
4) Azioni proprie (valore nominale complessivo)		93.123	-



Totale Immobilizzazioni finanziarie		68.541.497	-
<b>Totale Immobilizzazioni</b>		<b>72.421.123</b>	<b>1.959.118</b>
<b>C) Attivo circolante</b>			
I)	Rimanenze	-	-
II)	Crediti		
1.	<i>Verso clienti (entro 12 mesi)</i>	363.089	-
2.	<i>Verso imprese controllate (entro 12 mesi)</i>	6.665.864	-
3.	<i>Verso imprese collegate (entro 12 mesi)</i>	-	-
4.	<i>Verso imprese controllanti (entro 12 mesi)</i>	2.420	-
4Bis)	<i>Per crediti tributari (entro 12 mesi)</i>	779.213	378.659
4Ter)	<i>Per imposte anticipate (entro 12 mesi)</i>	35.906	28.655
5.	<i>Verso altri</i>	824.272	-
Totale crediti		8.670.764	407.314
III)	Attività finanziarie che non costituiscono immobilizzazioni		
IV)	Disponibilità liquide		
1.	<i>Depositi bancari e postali</i>	8.649.583	51.473.720
2.	<i>Assegni</i>	-	-
3.	<i>Denaro e valori in cassa</i>	118	243
Totale disponibilità liquide		8.649.701	51.473.963
<b>Totale attivo circolante</b>		<b>17.320.465</b>	<b>51.881.277</b>
<b>D) Ratei e risconti</b>			
-	Vari	156.472	92.715
<b>Totale attivo</b>		<b>89.898.330</b>	<b>53.933.110</b>
<b>Stato patrimoniale passivo</b>			
<b>A) Patrimonio netto</b>			
I.	Capitale sociale	36.996.036	537.500
II.	Riserva da sovrapprezzo delle azioni	42.690.631	42.778.754
III.	Riserva di rivalutazione	-	-
IV.	Riserva legale	42.975	14.569
V.	Riserve statutarie	-	-
VI.	Riserve per azioni proprie in portafoglio	93.123	-
VII.	Altre riserve		
-	<i>Versamenti in conto capitale</i>	-	5.000
-	<i>Riserva da avanzo di fusione</i>	648.212	-
-	<i>Differenza da arrotondamento all'unità di Euro</i>	4	(1)
-	<i>Riserva per liquidazione soci recedenti</i>	-	8.183.746

Totale altre riserve	648.216	8.188.745
VIII. Utili (perdite) portati a nuovo	815.048	275.326
IX. Utile d'esercizio	6.469.131	568.129
<b>Totale patrimonio netto</b>	<b>87.755.160</b>	<b>52.363.023</b>
<b>B) Fondi per rischi e oneri</b>		
1. Fondi di trattamento di quiescenza e obblighi simili	-	-
2. Fondi per imposte, anche differite	88.000	-
3. Altri	-	-
<b>Totale Fondi per rischi e oneri</b>	<b>88.000</b>	<b>-</b>
<b>C) Trattamento fine rapporto di lavoro subordinato</b>	<b>612.604</b>	<b>-</b>
<b>D) Debiti</b>		
1. Obbligazioni	-	-
2. Obbligazioni convertibili	-	-
3. Debiti verso soci per finanziamenti	-	-
4. Debiti verso banche	-	-
5. Debiti verso altri finanziatori	-	-
6. Acconti	-	-
7. Debiti verso fornitori (entro 12 mesi)	386.794	1.558.487
8. Debiti rappresentati da titoli di credito	-	-
9. Debiti verso imprese controllate (entro 12 mesi)	11.213	-
10. Debiti verso imprese collegate	-	-
11. Debiti verso imprese controllanti	-	-
12. Debiti tributari (entro 12 mesi)	234.737	11.600
13. Debiti verso istituti di previdenza e di sicurezza (entro 12 mesi)	85.774	-
14. Altri debiti (entro 12 mesi)	678.256	-
<b>Totale debiti</b>	<b>1.396.774</b>	<b>1.570.087</b>
<b>E) Ratei e risconti</b>		
- Vari	45.792	
<b>Totale passivo</b>	<b>89.898.330</b>	<b>53.933.110</b>

## Conti d'ordine

	Nota	Esercizio chiuso al	
		30 aprile 2013	31 dicembre 2012
<i>(dati in unità di Euro)</i>			

<b>Conti d'ordine</b>		
1.	Rischi assunti dall'impresa	
	Fidejussioni a imprese controllate	5.845.899
	Fidejussioni ad altre imprese	578.380
2.	Impegni assunti dall'impresa	-
3.	Beni di terzi presso l'impresa	-
4.	Altri conti d'ordine	-
<b>Totale conti d'ordine</b>		<b>6.424.279</b>

## Conto economico

	Nota	Esercizio chiuso al	
		30 aprile 2013	31 dicembre 2012
<i>(dati in unità di Euro)</i>			
<b>A) Valore della produzione</b>			
1)	Ricavi delle vendite e delle prestazioni	1.622.994	-
2)	Variazione delle rimanenze di prodotti in lavorazione, semilavorati e finiti	-	-
3)	Variazione dei lavori in corso su ordinazione	-	-
4)	Incrementi di immobilizzazioni per lavori interni	-	-
5)	Altri proventi		
-	Vari	102.800	1
<b>Totale valore della produzione</b>		<b>1.725.794</b>	<b>1</b>
<b>B) Costi della produzione</b>			
6)	Materiali di consumo e merci	11.842	-
7)	Costi per servizi	414.074	739.485
8)	Costi per godimento beni di terzi	59.740	-
9)	Costi per il personale		
-	Salari e stipendi	760.283	-
-	Oneri sociali	236.020	-
-	Trattamento di fine rapporto	48.615	-
	Totale costi per il personale	1.044.923	-
10)	Ammortamenti e svalutazioni		
-	Ammortamenti delle immobilizzazioni immateriali	289.678	192.083
-	Ammortamenti delle immobilizzazioni materiali	5.179	-
-	Svalutazioni dei crediti compresi nell'attivo circolante e delle disponibilità liquide	1.033	-
	Totale ammortamenti e svalutazioni	295.890	192.083
11)	Variazioni delle rimanenze di materie prime,, sussidiarie, di consumo e merci	-	-

12) Accantonamento per rischi	-	-
13) Altri accantonamenti	-	-
14) Oneri diversi di gestione	27.556	1.276
<b>Totale costi della produzione</b>	<b>1.854.205</b>	<b>932.844</b>
<b>Differenza tra valore e costi della produzione (A-B)</b>	<b>(128.231)</b>	<b>(932.843)</b>
<b>C) Proventi e oneri finanziari</b>		
15) Proventi da partecipazione		
- Da imprese controllate	6.402.085	-
16) Altri Proventi finanziari		
- Proventi diversi dai precedenti (altri)	186.041	1.709.869
17) Interessi e altri oneri finanziari		
- Ad altri	199	-
17bis) Utili e proventi su cambi	-	-
<b>Totale proventi e oneri finanziari</b>	<b>6.587.927</b>	<b>1.709.869</b>
<b>D) Rettifiche di valore di attività finanziarie</b>		
18) Rivalutazioni	-	-
19) Svalutazioni	-	-
<b>Totale Rettifiche di valore di attività finanziarie</b>	<b>-</b>	<b>-</b>
<b>E) Proventi e oneri straordinari</b>		
20) Proventi		
- Plusvalenze da alienazioni	-	8.994
- Varie	164.619	-
- Differenze da arrotondamento all'unità di Euro	3	-
Totale proventi	164.622	8.994
21) Oneri		
- Varie	6.776	-
<b>Totale delle partite straordinarie</b>	<b>157.846</b>	<b>8.994</b>
<b>Risultato prima delle imposte</b>	<b>6.617.452</b>	<b>786.020</b>
22) Imposte sul reddito dell'esercizio, correnti, differite e anticipate		
- Imposte correnti	31.635	245.116
- Imposte differite	28.776	-
- Imposte anticipate	88.000	(27.225)
Totale Imposte	148.411	217.891
<b>Utile (perdita) dell'esercizio</b>	<b>6.469.131</b>	<b>568.129</b>

# Nota integrativa

## Bilancio d'esercizio al 30 aprile 2013

# 1 Informazioni Generali

## Signori azionisti

il bilancio dell'esercizio chiuso al 30 aprile 2013 è stato redatto in ottemperanza alla normativa del codice civile ed è composto da stato patrimoniale, conto economico e nota integrativa, secondo gli schemi obbligatori previsti dal codice civile. I valori patrimoniali ed economici relativi all'esercizio chiuso al 30/04/2013 sono presentati, come per legge, a fini comparativi, con quelli dell'esercizio precedente chiuso al 31/12/2012, sebbene non significativamente raffrontabili per effetto della diversa durata dell'esercizio in questione (quattro mesi contro dodici mesi dell'esercizio precedente) e per effetto della intervenuta operazione di fusione, come in seguito descritto.

In ottemperanza al dettato dell'articolo 2423, comma 5, c.c., i prospetti del bilancio sono redatti in unità di euro senza esporre i decimali.

## Attività svolte

La *Società* opera nel settore dei servizi di consulenza amministrativa, finanziaria, organizzazione aziendale, pianificazione e controllo di gestione, elaborazione dati e gestione dei sistemi informativi per le proprie società controllate e/o collegate. SESA S.p.a. inoltre opera in qualità di holding di partecipazioni detenute in imprese attive prevalentemente nel core business dell'Information Technology, nonché in misura accessoria al core business, nel settore immobiliare.

## Fatti di rilievo verificatisi nell'esercizio

Con riferimento al periodo amministrativo in esame si segnala che, con atto di fusione del 30 gennaio 2013, con efficacia dell'operazione dal 1° febbraio 2013, si è perfezionata l'operazione di fusione per incorporazione della società SESA S.p.a. in MADE IN ITALY 1 S.p.a. L'operazione di fusione in oggetto è avvenuta con effetti contabili e fiscali a decorrere dal 1° gennaio 2013. Come previsto dall' OIC 4 si allega alla presente nota integrativa (tabella 1) la situazione di chiusura relativa allo stato patrimoniale ed al conto economico dell'incorporata al 31/12/2012. I suddetti prospetti di bilancio non sono stati assoggettati a revisione legale da parte della società di revisione. Si segnala che, in esecuzione dell'assemblea straordinaria del 27 novembre 2012, la società, inoltre, ha variato, contestualmente all'efficacia dell'operazione di fusione, la denominazione sociale da Made in Italy 1 S.p.A. in Sesa S.p.A. ed ha trasferito la sede legale in Empoli, Via Piovola n.138. Pertanto, si precisa in questa sede che i valori patrimoniali ed economici di raffronto riferiti al 31/12/2012 di seguito esposti si riferiscono al bilancio della incorporante MADE IN ITALY 1 S.p.a ora denominata SESA S.p.A.

## Eventuale appartenenza ad un Gruppo

SESA S.p.a. è capogruppo del GRUPPO SESA, tra i principali player italiani attivi nel settore dell'Information

Technology, operante in tre principali aree di attività:

- Attività di distribuzione a valore di ICT nei confronti di rivenditori, system integrator e software house, svolta da parte della controllata COMPUTER GROSS ITALIA S.p.a., società che ha chiuso l'esercizio al 30 aprile 2013 con ricavi per euro 741.866.406 ed un utile netto di euro 16.529.871;
- Attività di commercializzazione di tecnologia e prestazione di servizi di system integration verso clientela business, svolta dalla controllata VAR GROUP S.p.a., società che ha chiuso l'esercizio al 30 aprile 2013 con ricavi per euro 124.140.527 ed un utile netto di euro 231.369;
- Attività di prestazione di servizi logistici nel settore ICT, condotta dalla società ICT LOGISTICA S.p.a. con sede ad Empoli, Via del Pino 1, società che ha chiuso l'esercizio al 30 aprile 2013 con ricavi per euro 9.176.364 ed un utile netto di euro 263.305.

## Attività di direzione e coordinamento

La società non è soggetta all'altrui attività di direzione e coordinamento. Il Consiglio di Amministrazione della Società opera in piena autonomia di gestione.

## Fatti di rilievo verificatisi dopo la chiusura dell'esercizio

Gli amministratori hanno ampiamente approfondito l'analisi dei fatti di rilievo verificatisi dopo la chiusura dell'esercizio nella Relazione sulla gestione.

## Criteri di formazione

Il bilancio al 30/04/2013 è stato redatto in euro. Il seguente bilancio è conforme al dettato degli articoli 2423 e seguenti del Codice civile, come risulta dalla presente nota integrativa, redatta ai sensi dell'articolo 2427 del Codice civile, che costituisce, ai sensi e per gli effetti dell'articolo 2423, parte integrante del bilancio d'esercizio. Il bilancio dell'esercizio chiuso al 30/04/2013 è accompagnato dalla presentazione all'Assemblea della relazione sulla gestione redatta ai sensi dell'art. 2428 del c.c. Si segnala altresì che la Società redige il bilancio consolidato di Gruppo secondo i principi contabili IAS\_IFRS ed è corredato dalla relazione sulla gestione al bilancio consolidato al fine di fornire una compiuta rappresentazione veritiera e corretta della situazione patrimoniale, finanziaria e del risultato economico del Gruppo.

## 2 Criteri di valutazione

I criteri utilizzati nella formazione del bilancio chiuso al 30/04/2013 non si discostano dai medesimi utilizzati per la formazione del bilancio del precedente esercizio ispirandosi a criteri generali di prudenza e competenza economica nella prospettiva della continuazione dell'attività. In particolare, i più significativi criteri di valutazione adottati nella formazione del bilancio sono stati i seguenti.

## Immobilizzazioni

### *Immateriali*

Sono iscritte al costo storico di acquisizione ed esposte al netto degli ammortamenti effettuati nel corso degli esercizi. In particolare, le spese di impianto e di ampliamento, il software – considerato bene ad utilità pluriennale – e i marchi sono stati ammortizzati nell'esercizio in corso con un'aliquota del 20%; l'avviamento, in considerazione della stabilità dell'attività dei rami d'impresa acquisiti in cui opera la Società, viene ammortizzato sistematicamente per quote costanti in 10 anni, con il consenso del collegio sindacale. I costi pluriennali, iscritti tra le altre immobilizzazioni, sono stati ammortizzati nell'esercizio in corso con un'aliquota del 20%.

### *Materiali*

Sono iscritte al costo di acquisto e rettificate dai corrispondenti fondi di ammortamento. Nel valore di iscrizione in bilancio si è tenuto conto degli oneri accessori. Le quote di ammortamento, imputate a conto economico, sono state calcolate attesi l'utilizzo, la destinazione e la durata economico-tecnica dei cespiti, sulla base del criterio della residua possibilità di utilizzazione. Le spese di manutenzione sono state imputate a conto economico nell'esercizio in cui sono state sostenute. In particolare, gli ammortamenti economico-tecnici sono stati determinati applicando le seguenti aliquote annue per cespiti di normale utilizzo:

<b>Categorie di cespiti</b>	<b>Aliquote economico-tecniche applicate %</b>
Fabbricati	3%
Mobili e arredi	12%
Macchine d'ufficio elettroniche e calcolatori	20%

I beni di modesto valore unitario sono interamente ammortizzati nell'esercizio. I terreni non sono oggetto di ammortamento. Ai sensi dell'art. 2427, n.8, c.c. si precisa in questa sede che nell'esercizio non sono stati imputati alle immobilizzazioni oneri finanziari.

### **Beni in leasing**

I beni strumentali oggetto di leasing finanziari sono rilevati in bilancio in conformità con l'impostazione contabile coerente con l'interpretazione legislativa in materia che prevede l'imputazione dei canoni leasing tra i costi d'esercizio. La voce al 30/04/2013 assume un valore nullo.

### **Crediti**

Sono esposti al presumibile valore di realizzo. L'adeguamento del valore nominale dei crediti al valore presunto di realizzo è ottenuto mediante apposito fondo svalutazione crediti.

### **Fondi per rischi e oneri**

I fondi per rischi e oneri intendono coprire le passività potenziali (probabili) a carico della Società, secondo



stime realistiche della loro definizione, delle quali alla chiusura dell'esercizio erano indeterminati o l'ammontare o la data di sopravvenienza.

## Debiti

Sono rilevati al loro valore nominale.

## Ratei e risconti

I ratei e i risconti sono costituiti da costi e ricavi di competenza dell'esercizio che hanno manifestazione finanziaria in esercizi successivi e da proventi ed oneri percepiti entro la chiusura dell'esercizio ma di competenza di esercizi successivi. In ogni caso sono iscritte soltanto quote di costi e di proventi, comuni a due o più esercizi, l'entità delle quali varia in ragione del tempo.

## Partecipazioni

Le partecipazioni in imprese *controllate*, *collegate* e in *altre imprese*, se aventi carattere di investimento durevole, sono iscritte tra le immobilizzazioni finanziarie e sono valutate al costo di acquisto o sottoscrizione comprensivo degli oneri accessori. Tali valori vengono eventualmente rettificati in relazione alle diminuzioni intervenute nel patrimonio netto delle singole società a seguito di perdite durevoli di valore come risultanti dall'ultimo bilancio approvato. Al riguardo, si precisa che non sussistono i presupposti per la svalutazione della partecipazioni possedute dalla Società.

## Dividendi

I dividendi ricevuti da società controllate vengono imputati nell'esercizio di competenza economica, quando ne è pianificata la distribuzione con delibera della competente assemblea dei soci, anteriore a quella degli azionisti di SESA SPA convocata per l'approvazione del bilancio d'esercizio.

## Imposte sul reddito

Le imposte di periodo, determinate secondo le aliquote fiscali in vigore, sono state accantonate al conto economico per competenza. Il debito relativo è esposto nella voce «debiti tributari». In particolare, si è proceduto alla rilevazione delle imposte differite/anticipate sulle differenze temporanee tra il valore attribuito alle attività e passività secondo criteri civilistici e il valore attribuito alle stesse attività e passività ai fini fiscali. L'iscrizione in bilancio di attività fiscali derivanti dalla rilevazione di imposte anticipate è stata effettuata in base alla ragionevole certezza circa la loro recuperabilità negli esercizi futuri.

## Riconoscimento ricavi

I ricavi di natura finanziaria e quelli derivanti da prestazioni di servizi vengono riconosciuti in base alla competenza temporale.

## Rapporti con parti correlate

In merito all'informativa riguardante i rapporti con parti correlate si segnala, anche ai sensi dell'art. 2427, punto 22-*bis*, c.c. che le operazioni effettuate con tali soggetti, nel complesso, sono state concluse alle prevalenti condizioni di mercato e secondo canoni di reciproca convenienza economica.

## Garanzie, impegni, beni di terzi e rischi

Gli impegni sono stati indicati nei conti d'ordine al valore nominale/contrattuale desunto dalla relativa documentazione.

## Strumenti finanziari derivati

Non risultano in essere al 30/04/2013 strumenti finanziari derivati.

## Informazioni relative agli accordi non risultanti dallo stato patrimoniale

La società non ha in essere accordi non risultanti dallo Stato Patrimoniale.

## Dati sull'occupazione

L'organico aziendale ha subito, rispetto al precedente esercizio, le seguenti variazioni.

<b>Organico</b>	<b>Al 30 aprile 2013</b>	<b>Al 30 aprile 2012</b>	<b>Variazione</b>
Dirigenti	2	-	2
Impiegati, quadri e apprendisti	65	-	65
<b>Totale</b>	<b>67</b>	<b>-</b>	<b>67</b>

L'incremento dell'organico aziendale è stato causato dalla fusione. Il contratto nazionale di lavoro applicato è quello del settore Terziario e Commercio.

## 3 Attività

### B) Immobilizzazioni

#### I. Immobilizzazioni Immateriali

<b>Al 30 aprile 2013</b>	<b>Al 30 aprile 2012</b>	<b>Variazione</b>
3.539.744	1.959.118	1.580.626

I costi iscritti con il consenso del collegio sindacale sono ragionevolmente correlati ad una utilità protratta in più esercizi e sono ammortizzati sistematicamente in relazione alla loro residua possibilità di utilizzazione. Essi ammontano complessivamente ad euro 3.539.744 ed aumentano rispetto all'esercizio precedente di euro 1.580.626. Si ricorda che finché l'ammortamento non sarà completato, ai sensi dell'art. 2426, punto 5, c.c., possono essere distribuiti dividendi solo se residuano riserve disponibili sufficienti a coprire l'ammontare dei costi di impianto e di ampliamento non ammortizzati. Si riporta il seguente dettaglio delle Immobilizzazioni Immateriali:

Descrizione costi	Al 31 dicembre 2012	Apporti da fusione	Incrementi esercizio	Decrementi esercizio	Amm.to esercizio	Al 30 aprile 2013
Impianto e ampliamento	234.155	189.660	1.535.937	-	130.709	1.829.043
Diritti brevetti industriali	-	31.170	-	-	3.122	28.048
Concessioni, licenze, marchi	-	4.704	-	-	408	4.296
Avviamento	-	108.833	-	-	4.833	104.000
Altre	1.724.963	-	-	-	150.606	1.574.357
<b>Totale</b>	<b>1.959.118</b>	<b>334.367</b>	<b>1.535.937</b>	<b>-</b>	<b>289.678</b>	<b>3.539.744</b>

Gli incrementi della voce Impianto e ampliamento, pari ad euro 1.725.597, derivano per Euro 1.535.937 dai costi sostenuti per l'operazione di quotazione sul mercato AIM di Made in Italy 1 e per Euro 189.660 dalla fusione per incorporazione di SESA S.p.a. in Made in Italy 1 S.p.a. Gli incrementi dell'esercizio relativi alle voci Diritti brevetti industriali, Concessioni, licenze, marchi e Avviamento derivano da valori contabili già iscritti nel bilancio di SeSa S.p.A. in esercizi precedenti rispetto a quello corrente.

## II. Immobilizzazioni materiali

Al 30 aprile 2013	Al 31 dicembre 2012	Variazione
339.882	-	339.882

## Terreni e fabbricati

Descrizione	Importo
<b>Al 31 dicembre 2012</b>	-
Apporti da fusione	290.504
Ammortamenti dell'esercizio	(97)
<b>Al 30 aprile 2013</b>	<b>290.407</b>

La voce *Terreni e fabbricati* al 30/04/2013 di euro 290.407 risulta costituita da:

- n. 2 appezzamenti di terreno agricolo siti in Empoli Località Villanova del valore contabile di euro 281.439,
- n.1 porzione di immobile destinato ad uffici, sito nel comune di Roma, del valore contabile di euro 8.968, locato alla controllata COMPUTER GROSS ITALIA S.p.a.

L' incremento della voce in oggetto deriva interamente da da valori contabili già iscritti nel bilancio di SeSa S.p.A. in esercizi precedenti rispetto a quello corrente.

## Altri beni

Descrizione	Importo
<b>Al 31 dicembre 2012</b>	-
Apporti da fusione	49.508
Acquisizioni dell'esercizio	5.049
Ammortamenti dell'esercizio	(5.082)
<b>Al 30 aprile 2013</b>	<b>49.475</b>

La voce *Altri beni* comprende mobili ed arredi (scrivanie, mobili, sedie) e macchine elettroniche di proprietà (pc, stampanti, scanner, router, modem). Gli incrementi, pari ad euro 54.557, derivano per euro 5.049 da acquisti di macchine elettroniche e per euro 49.508 dalla fusione per incorporazione di SESA S.p.a. in Made in Italy 1 S.p.a.

## III. Immobilizzazioni finanziarie

Al 30 aprile 2013	Al 31 dicembre 2012	Variazione
68.541.497	-	68.541.497

## Partecipazioni

Descrizione	Al 31 dicembre 2012	Apporti da fusione	Incrementi esercizio	Decrementi esercizio	Al 30 aprile 2013
Imprese controllate	-	49.362.227	17.810.107	-	67.172.334
Imprese collegate	-	993.507	-	-	993.507
Altre Imprese	-	282.533	-	-	282.533
<b>Totale</b>	-	<b>50.638.267</b>	<b>17.810.107</b>	-	<b>68.448.374</b>

Nel seguito si forniscono i dettagli delle suddette variazioni distinguendo tra Imprese *controllate*, *collegate* e *altre imprese*.

## Imprese controllate

Variazioni complessive nell'esercizio

Descrizione	Al 31 dicembre 2012	Apporti da fusione	Incrementi esercizio	Decrementi esercizio	Al 30 aprile 2013
Imprese controllate	-	49.362.227	17.810.107	-	67.172.334

Le variazioni incrementative delle Partecipazioni detenute in Imprese controllate, pari nel corrente esercizio ad euro 67.172.334, sono dettagliate nella seguente tabella:

Descrizione	Apporti da fusione	Acquisti / Sottoscrizioni	Altro	Totale
Var Group S.p.A.	11.199.475	2.799.960	-	13.999.435
Computer Gross Italia S.p.A.	38.162.752	15.000.147	-	53.162.899
Idea Point S.r.l.		10.000	-	10.000
<b>Totale</b>	<b>49.362.227</b>	<b>17.810.107</b>	<b>-</b>	<b>67.172.334</b>

Gli incrementi per Acquisti e sottoscrizioni derivano principalmente dall'acquisizione da parte di Made in Italy 1 S.p.a. del 100% del capitale di SESA S.p.a. e della sua successiva fusione per incorporazione. In particolare:

i) le variazioni incrementative relative alle partecipazioni in VAR GROUP S.p.a. e COMPUTER GROSS ITALIA S.p.A. hanno origine nel gennaio 2013 in seguito all'attuazione della fusione per incorporazione in Made in Italy 1 S.p.a. di SESA S.p.A., per effetto della quale Made in Italy 1 S.p.a. è subentrata nel possesso diretto delle partecipazioni detenute da parte della società incorporata. In particolare Made in Italy 1 S.p.a. ha acquisito:

- la proprietà di tutte le azioni della società Var Group S.p.a. del valore nominale complessivo di euro 1.040.000, pari al 100% del capitale sociale, per un valore di euro 11.199.475;
- la proprietà di tutte le azioni della società Computer Gross Italia S.p.a. del valore nominale complessivo di euro 25.000.000, pari al 100% del capitale sociale, per un valore di euro 38.162.752.

ii) le ulteriori variazioni incrementative del comparto Partecipazioni in Imprese Controllate sono dovute a:

Nel mese di Marzo 2013:

- Sesa SpA ha partecipato alla costituzione della società Idea Point S.r.l. sottoscrivendo l'intera quota del capitale sociale di euro 10.000;
- Sesa SpA ha partecipato alla sottoscrizione dell'aumento del capitale sociale della società Var Group S.p.A., attuato mediante emissione alla pari di numero azioni 13.999.800 per un valore nominale complessivo di euro 2.799.960;
- Sesa Spa ha partecipato alla sottoscrizione dell'aumento del capitale sociale della società Computer Gross Italia S.p.A. attuato mediante conferimento in natura (rappresentato dal ramo di azienda già in affitto da Computer Gross Italia S.p.A) per euro 5.000 (il valore complessivo del conferimento è stato determinato, in regime di continuità contabile e fiscale, in euro 5.147) e mediante sottoscrizione alla pari di numero 14.995.000 azioni da euro 1 ciascuna per un valore nominale complessivo di euro 14.995.000. Di seguito si rappresenta il prospetto di raccordo tra valore di carico e valore di patrimonio netto contabile pro-quota delle Partecipazioni in Imprese Controllate

<b>Società</b>	<b>Sede</b>	<b>Settore</b>	<b>Valore di carico al 30 aprile 2013</b>	<b>%</b>	<b>Capitale sociale</b>	<b>Patrimonio netto contabile</b>	<b>Quota parte P.N. Contabile</b>
Var Group S.p.a.	Empoli	Commerc.ne e servizi ICT	13.999.435	100%	3.800.000	13.266.967	13.266.967
Computer Gross Italia S.p.a.	Empoli	Distribuzione a valore ICT	53.162.899	100%	40.000.000	100.811.043	100.811.043
Idea Point S.r.l	Empoli	Servizi di Marketing	10.000	100%	10.000	10.000	10.000
<b>Totale</b>			<b>67.172.334</b>				<b>114.088.010</b>

I dati relativi al capitale sociale, al patrimonio netto e all'utile o alla perdita delle partecipazioni possedute direttamente nelle *imprese controllate* si riferiscono ai valori risultanti dall'ultimo bilancio di esercizio disponibile chiuso e, precisamente, al 30 aprile 2013. Per la società Idea Point, costituita il 28 marzo 2013, chiudendo il suo primo bilancio al 30/04/2014, il valore di patrimonio netto contabile è quello di costituzione.

## Imprese collegate

<b>Descrizione</b>	<b>Al 31 dicembre 2012</b>	<b>Apporti da fusione</b>	<b>Incrementi esercizio</b>	<b>Decrementi esercizio</b>	<b>Al 30 aprile 2013</b>
Imprese collegate	-	993.507	-	-	993.507

Gli incrementi derivano interamente dalla fusione per incorporazione di SESA S.p.a. in Made in Italy 1 S.p.a. effettuata nel Gennaio 2013 ed in dettaglio dalla conseguente acquisizione da parte di Made in Italy 1 S.p.a. di quote del valore nominale complessivo di euro 211.728, pari al 47,50% del capitale della società *C.G.N. S.r.l.*, per un valore pari a euro 993.507. Di seguito si rappresenta il prospetto di raccordo tra valore di carico e valore di patrimonio netto contabile pro-quota delle Partecipazioni in Imprese Collegate

<b>Società</b>	<b>Sede</b>	<b>Settore</b>	<b>Valore di carico al 30 aprile 2013</b>	<b>%</b>	<b>Capitale sociale</b>	<b>Patrimonio netto contabile</b>	<b>Quota parte P.N. Contabile</b>
C.G.N. S.r.l.	Milano	Servizi IT	993.507	47,50%	445.744	1.520.430	722.204
<b>Totale</b>			<b>993.507</b>				<b>722.204</b>

I dati relativi al capitale sociale, al patrimonio netto e all'utile o alla perdita della partecipazione posseduta direttamente nell'impresa collegata si riferiscono ai valori risultanti dall'ultimo bilancio di esercizio chiuso al 31 dicembre 2012 (ultimo bilancio disponibile). Si segnala che l'eccedenza del valore di carico della partecipazione posseduta in C.G.N. S.r.l. per euro 271.303 rispetto alla corrispondente quota di patrimonio netto contabile, pari a complessivi euro 722.204, trova giustificazione economica nella redditività prospettica dell'azienda. Si fa presente altresì che la società nell'esercizio al 31 dicembre 2012 ha conseguito un utile netto di euro 80.071.

## Altre imprese

Variazioni complessive nell'esercizio

<b>Descrizione</b>	<b>Al 31 dicembre 2012</b>	<b>Apporti da fusione</b>	<b>Incrementi esercizio</b>	<b>Decrementi esercizio</b>	<b>Al 30 aprile 2013</b>
Altre Imprese	-	282.533	-	-	282.533

Le variazioni incrementative per il comparto Partecipazioni detenute in *Altre imprese* sono dettagliate nella seguente tabella:

<b>Società</b>	<b>Valore di carico al 30 aprile 2013</b>
Conai	72
Banca Interregionale S.p.a.	201.846
Gens S.r.l.	76.800
A.re.a. S.c.r.l.	1.000
Banca di Credito Cooperativo di Cambiano	2.815
<b>Totale</b>	<b>282.533</b>

Gli incrementi derivano integralmente dal subentro da parte di SESA S.p.a. nel possesso degli asset di seguito

indicati per effetto della fusione per incorporazione di SESA S.p.a. in Made in Italy 1 S.p.a.:

- Proprietà della quota associativa obbligatoria nel Consorzio CONAI (Consorzio Nazionale Imballaggi), del valore di euro 72;
- Proprietà di n. 400 azioni della società *Banca Interregionale SpA*, del valore nominale complessivo di euro 200.000, valutate al costo di euro 201.846;
- Proprietà delle quote di partecipazione nella società *Gens Srl*, del valore nominale complessivo di euro 4.992, valutate al costo euro 76.800;
- Proprietà delle quote di partecipazione nella società *A.re.a. S.c.r.l.*, del valore nominale complessivo di euro 1.000, valutate al costo euro 1.000;
- Proprietà delle quote di partecipazione nella società *BCC di Cambiano* del valore nominale complessivo di euro 2.815, valutate al costo di euro 2.815.

## Azioni proprie

Descrizione	Al 31 dicembre 2012	Incrementi esercizio	Decrementi esercizio	Al 30 aprile 2013
Sesa S.p.a.	-	93.123	-	93.123

La società detiene numero 9.000 azioni proprie iscritte in bilancio per un valore di carico di euro 93.123. Per tale importo è stata iscritta nel patrimonio netto la Riserva azioni proprie.

## C) Attivo circolante

### II. Crediti

Al 30 aprile 2013	Al 31 dicembre 2012	Variazione
8.670.764	407.314	8.263.450

Il totale dei crediti dell'attivo circolante è pari ad euro di 8.670.764, in aumento di euro 8.263.450 rispetto al valore di euro 407.314 del 31/12/2012. Il saldo è così suddiviso secondo le scadenze.

Descrizione	Entro 12 mesi	Oltre 12 mesi	Oltre 5 anni	Totale
Verso clienti	363.089	-	-	363.089
Verso imprese controllate	6.665.864	-	-	6.665.864
Verso controllanti	2.420	-	-	2.420
Per crediti tributari	779.213	-	-	779.213



Per imposte anticipate	35.906	-	-	33.906
Verso altri	824.272	-	-	824.272
<b>Totale</b>	<b>8.670.764</b>	<b>-</b>	<b>-</b>	<b>8.670.764</b>

I crediti *verso imprese controllate*, al 30/04/2013, pari a euro 6.665.864, sono così composti:

Descrizione	Importo
<b>Crediti di natura commerciale</b>	
Computer Gross Italia S.p.a.	236.364
Var Group S.p.a.	29.500
<b>Totale crediti di natura commerciale</b>	<b>265.864</b>
<b>Crediti di natura finanziaria</b>	
Computer Gross Italia S.p.a.	6.200.000
Var Group S.p.a.	200.000
<b>Tota Crediti di natura finanziaria</b>	<b>6.400.000</b>
<b>Totale</b>	<b>6.665.864</b>

I crediti *verso imprese controllanti*, al 30/04/2013, pari a euro 2.420, sono così composti:

Descrizione	Importo
<b>Crediti di natura commerciale</b>	
ITH S.r.l.	2.420
<b>Totale crediti di natura commerciale</b>	<b>2.420</b>
<b>Totale</b>	<b>2.420</b>

I *crediti tributari* al 30/04/2013, pari a euro 779.213, sono così costituiti:

Descrizione	Importo
Crediti per ritenute	369.985
Credito per IVA	385.658
Credito per IRAP	6.614
Credito per IRES	16.956
<b>Totale</b>	<b>779.213</b>

Le attività *per imposte anticipate* al 30/04/2013, complessivamente pari a euro 35.906, sono così rappresentate:

Descrizione	Importo
Crediti per imposte anticipate IRAP	521
Crediti per imposte anticipate IRES	35.385
<b>Totale</b>	<b>35.906</b>

I *crediti verso altri* al 30/04/2013, pari a euro 824.272, sono così costituiti:

<b>Descrizione</b>	<b>Importo</b>
Crediti verso Sviluppo Quadri	341.930
Credito verso Sesa S.r.l.	323.887
Credito verso Iniziative Lavoro	48.010
Altri crediti diversi	110.445
<b>Totale</b>	<b>824.272</b>

L'adeguamento del valore nominale dei crediti al valore di presunto realizzo è stato ottenuto mediante apposito fondo svalutazione crediti che ha subito, nel corso dell'esercizio, le seguenti movimentazioni:

<b>Descrizione</b>	<b>F.do svalutazione crediti</b>
Saldo al 31 dicembre 2012	
Incremento da fusione	110.103
Utilizzo nell'esercizio	(31.924)
Accantonamento dell'esercizio	1.033
<b>Saldo al 30 aprile 2013</b>	<b>79.212</b>

Si segnala inoltre che alla data del 30 aprile 2013 la Società vanta crediti pari a Euro 227.365 verso clienti assoggettati a procedura concorsuale di cui sono stati interamente svalutati con apposito fondo.

La ripartizione dei crediti al 30/04/2013 secondo area geografica è riportata nella tabella seguente

<b>Crediti per Area Geografica</b>	<b>V / Clienti</b>	<b>V / Controllate</b>	<b>V / Collegate</b>	<b>V / Controllanti</b>	<b>V / Altri</b>	<b>Totale</b>
Italia	363.089	6.665.864	-	2.420	824.272	7.855.645
<b>Totale</b>	<b>363.089</b>	<b>6.665.864</b>	<b>-</b>	<b>2.420</b>	<b>824.272</b>	<b>7.855.645</b>

#### IV. Disponibilità liquide

<b>Al 30 aprile 2013</b>	<b>Al 31 dicembre 2012</b>	<b>Variazione</b>
8.649.701	51.473.953	(42.824.262)

<b>Descrizione</b>	<b>Al 30 aprile 2013</b>	<b>Al 31 dicembre 2012</b>
--------------------	--------------------------	----------------------------

Depositi bancari e postali	8.649.583	51.473.720
Denaro e altri valori in cassa	118	243
<b>Totale</b>	<b>8.649.701</b>	<b>51.473.963</b>

Il saldo rappresenta le disponibilità liquide e l'esistenza di numerario e di valori alla data di chiusura dell'esercizio. La riduzione della liquidità rispetto al precedente esercizio origina dai seguenti eventi:

- Liquidazione degli azionisti che hanno esercitato il diritto di recesso a seguito del progetto di fusione descritto sopra, per un importo pari a Euro 8.183 migliaia;
- Acquisto di una partecipazione di minoranza in Sesa SpA, ante operazione di fusione, per un importo pari ad Euro 15.995 migliaia;
- Operazione di aumento di capitale sociale a pagamento di Euro 14.995 migliaia ed Euro 2.800 migliaia rispettivamente in Computer Gross Italia SpA e Var Group SpA effettuate a marzo 2013.

## D) Ratei e risconti

<b>Al 30 aprile 2013</b>	<b>Al 31 dicembre 2012</b>	<b>Variazione</b>
156.742	92.715	64.027

I *ratei ed i risconti attivi* rappresentano le partite di collegamento dell'esercizio conteggiate col criterio della competenza temporale. Non sussistono, al 30/04/2013 ratei e risconti aventi durata superiore a cinque anni. La composizione della voce ratei e risconti attivi, pari a euro 156.742 è così dettagliata.

<b>Descrizione</b>	<b>Al 30 aprile 2013</b>
<b>Ratei attivi:</b>	
Interessi bancari	46.172
Altri ratei attivi	14.304
<b>Totale ratei attivi</b>	<b>60.476</b>
<b>Risconti attivi</b>	
Polizze assicurative e fidejussorie	36.373
Canoni di leasing e licenze d'uso	11.833
Affitti e locazioni	3.062
Spese di pubblicità e marketing	9.270
Canoni per servizi di telecomunicazione	2.281
Altri risconti attivi	33.447
<b>Totale risconti attivi</b>	<b>96.266</b>
<b>Totale</b>	<b>156.742</b>

## 4 Passività

### A) Patrimonio netto

Al 30 aprile 2013	Al 31 dicembre 2012	Variazione
87.755.160	52.363.023	35.392.137

Il Patrimonio Netto al 30 aprile 2013 è pari ad euro 87.755.160 e registra un incremento di euro 35.392.137 rispetto al valore al 31/12/2012. Nella tabella che segue si dettagliano i movimenti nel *patrimonio netto*.

	Capitale Sociale	Riserva da sovrap- prezzo azioni	Ris. legale	Riserva azioni proprie in porta- foglio	Altre riserve	Utili / Perdite portati a nuovo	Risultato esercizio	Totale
All'inizio dell'esercizio precedente	537.500	50.962.500	-	-	5.000	(1.477)	291.372	51.794.895
Destinazione del risultato dell'esercizio	-	-	14.569	-	-	276.803	(291.372)	-
Altre destinazioni	-	(8.183.746)	-	-	8.183.746	-	-	-
Altre variazioni	-	-	-	-	(1)	-	-	(1)
Risultato dell'esercizio precedente	-	-	-	-	-	-	568.129	568.129
Alla chiusura dell'esercizio precedente	537.500	42.778.754	14.569	-	8.188.745	275.326	568.129	52.363.023
Destinazione del risultato dell'esercizio	-	-	28406	-	-	539.723	(568.129)	-
Altre destinazioni	-	-	-	-	(8.183.746)	(1)	-	(8.183.747)
Aumento di capitale sociale	36.458.536	-	-	-	-	-	-	36.458.536
Altre variazioni	-	(88.123)	-	93.123	643.217	-	-	648.217
Risultato dell'esercizio corrente	-	-	-	-	-	-	6.469.131	6.469.131
<b>Alla chiusura dell'esercizio corrente</b>	<b>36.996.036</b>	<b>42.690.631</b>	<b>42.975</b>	<b>93.123</b>	<b>648.216</b>	<b>815.048</b>	<b>6.469.131</b>	<b>87.755.160</b>

Il capitale sociale è così composto:

Azioni	Numero	Euro	Valore nominale in Euro
Azioni Ordinarie	12.291.871	33.091.567	Prive di valore nominale
Azioni Speciali	100.000	269.215	Prive di valore nominale
Azioni riscattabili	1.350.316	3.635.254	Prive di valore nominale
<b>Totale</b>	<b>13.742.187</b>	<b>36.996.036</b>	

### Riserva sovrapprezzo

Ammonta a euro 42.690.631 con un decremento rispetto all'esercizio precedente di euro 88.123. Si ricorda che fino a che la Riserva Legale non abbia raggiunto un importo pari al quinto del capitale sociale, una quota corrispondente del fondo sovrapprezzo, ai sensi dell'art. 2431 c.c., risulta indisponibile (indistribuibile).

### Riserva legale

Ammonta a euro 42.975 con un incremento rispetto all'esercizio precedente di euro 28.406, per effetto della destinazione dell'utile dell'esercizio chiuso al 31 dicembre 2012 nei termini di legge.

### Riserva azioni proprie in portafoglio

La voce in oggetto – ammonta a euro 93.123 – e accoglie la riserva per azioni proprie.

### Altre riserve

La voce *Altre riserve* ha subito una riduzione nel corso dell'esercizio per la liquidazione degli azionisti che hanno esercitato il diritto di recesso a seguito del progetto di fusione descritto sopra, per un importo pari a Euro 8.183 migliaia.

Pertanto la voce in oggetto pari euro 648.216 risulta composta:

- dalla Riserva da *avanzo di fusione* pari a euro 648.212.
- da *Riserva differenza da arrotondamento all'unità di euro* per euro 4.

Le poste del patrimonio netto sono così distinte secondo l'origine, la possibilità di utilizzazione, la distribuibilità e l'avvenuta utilizzazione nei tre esercizi precedenti.

Natura / Descrizione	Importo	Possibilità utilizzo (*)	Quota disponibile	Utilizzazioni eff. nei 3 es. prec. per cop. Perdite.	Utilizzazioni eff. nei 3 es. prec. per altre ragioni
Capitale	36.996.036	-	-	-	-
Riserva da sovrapprezzo delle azioni	42.690.631	A,B,C,	42.690.631	-	-
Riserva legale	42.975	B	-	-	-
Riserva per azioni proprie in portafoglio	93.123	B	-	-	-
Altre riserve	648.216	A,B,C	648.216	-	-
Utile (perdite) portati a nuovo	815.048	A,B,C	815.048	-	-

<b>Totale</b>	-	-	<b>44.153.895</b>	-	-
Quota non distribuibile	-	-	7.356.232	-	-
<b>Residua quota distribuibile</b>	-	-	<b>36797.663</b>	-	-

(\*) A: per aumento di capitale; B: per copertura perdite; C: per distribuzione ai soci

## B) Fondi per rischi e oneri

<b>Al 30 aprile 2013</b>	<b>Al 31 dicembre 2012</b>	<b>Variazione</b>
88.000	-	88.000

La voce *Fondi per rischi e oneri* assume al 30/04/2013 il valore di euro 88.000 e risulta così composta:

<b>Descrizione</b>	<b>Al 31 dicembre 2012</b>	<b>Incrementi esercizio</b>	<b>Decrementi esercizio</b>	<b>Al 30 aprile 2013</b>
Per imposte, anche differite	-	88.000	-	88.000
<b>Totale</b>	-	<b>88.000</b>	-	<b>88.000</b>

La voce *Per imposte, anche differite* accoglie le imposte differite (IRES) relative alla quota- parte imponibile dei dividendi imputati al conto economico per competenza (economica) ma tassabili nell'esercizio successivo: quello di incasso.

## C) Trattamento di fine rapporto di lavoro subordinato

<b>Al 30 aprile 2013</b>	<b>Al 31 dicembre 2012</b>	<b>Variazione</b>
612.604	-	612.604

La variazione è così costituita:

<b>Descrizione</b>	<b>Al 31 dicembre 2012</b>	<b>Apporti da fusione</b>	<b>Incrementi esercizio</b>	<b>Decrementi esercizio</b>	<b>Al 30 aprile 2013</b>
TFR, movimenti del periodo	-	589.040	38.128	14.564	612.604
<b>Totale</b>	-	<b>589.040</b>	<b>38.128</b>	<b>14.564</b>	<b>612.604</b>

Il fondo accantonato rappresenta l'effettivo debito della società al 30 aprile 2013 verso i dipendenti in forza a tale data, al netto degli anticipi corrisposti. Gli incrementi dell'esercizio sono dovuti per euro 589.040 dalla fusione di Sesa Spa con Made in Italy 1 e per euro 38.128 per l'accantonamento dell'esercizio.

## D) Debiti

Al 30 aprile 2013	Al 31 dicembre 2012	Variazione
1.396.774	1.570.087	(173.313)

I debiti sono valutati al loro valore nominale e la scadenza degli stessi è così suddivisa:

Descrizione	Entro 12 mesi	Oltre 12 mesi	Oltre 5 anni	Totale
Verso fornitori	386.794	-	-	386.794
Verso imprese controllate	11.213	-	-	11.213
Per debiti tributari	234.737	-	-	234.737
Verso Istituti di previdenza	85.774	-	-	85.774
Altri debiti	678.256	-	-	678.256
<b>Totale</b>	<b>1.396.774</b>	-	-	<b>1.396.774</b>

I *Debiti verso società controllate* al 30/04/2013, per euro 11.213, sono così costituiti:

Descrizione	Importo
<b>Debiti di natura commercial</b>	
Computer Gross Italia S.p.a.	11.100
Var Group S.p.a.	113
<b>Totale debiti di natura commerciale</b>	<b>11.213</b>
<b>Totale</b>	<b>11.213</b>

La voce *Debiti tributari*, che accoglie solo le passività per imposte certe e determinate, pari al 30/04/2013 ad euro 234.737, risulta così composta:

Descrizione	Importo
Debito per ritenute IRPEF	84.071
Debito per ritenute d'acconto per prestazioni professionali	3.759
Debito IRAP	134.219
Debito IRES	12.688
<b>Totale</b>	<b>234.737</b>

I *debiti verso istituti di Previdenza e Sicurezza sociale* al 30/04/2013, per euro 85.774, risultano così costituiti:

Descrizione	Importo
Debito verso Inps	77.813
Altri debiti	7.961
<b>Totale</b>	<b>85.774</b>

Gli *altri debiti* al 30/04/2013, pari a euro 678.256, risultano così costituiti:

Descrizione	Importo
Ratei del personale	464.602
Debito verso Dipendenti	156.942
Altri	56.712
<b>Totale</b>	<b>678.256</b>

La ripartizione dei Debiti al 30/04/2013 secondo area geografica è riportata nella tabella seguente.

Debiti per Area Geografica	V / Clienti	V / Controllate	V / Collegate	V / Controllanti	V / Altri	Totale
Italia	386.794	11.213	-	-	678.256	1.076.263
<b>Totale</b>	<b>386.794</b>	<b>11.213</b>	<b>-</b>	<b>-</b>	<b>678.236</b>	<b>1.076.263</b>

## E) Ratei e risconti

Al 30 aprile 2013	Al 31 dicembre 2012	Variazione
45.792	-	45.792

Rappresentano le partite di collegamento dell'esercizio conteggiate col criterio della competenza temporale. Non sussistono al 30/04/2013 ratei e risconti aventi durata superiore a cinque anni. La composizione della voce ratei e risconti passivi, pari a euro 45.792 è così dettagliata.

Descrizione	Importo
<b>Ratei passive</b>	
Interessi bancari	199
Altri ratei passive	45.593
<b>Totale ratei passivi</b>	<b>45.792</b>
<b>Totale</b>	<b>45.792</b>

## 5 Conti d'ordine



Descrizione	Al 30 aprile 2013	Al 31 dicembre 2012	Variazioni
Sistema improprio dei rischi	6.424.279	-	6.424.279
<b>Totale</b>	<b>6.424.279</b>	<b>-</b>	<b>6.424.279</b>

Al 30/04/2013 il *Sistema improprio dei rischi* accoglie:

- Garanzie fidejussorie in essere al 30/04/2013 rilasciate a favore di IBM Italia S.p.A. Tali garanzie sono state rilasciate nell'interesse di Var Group Spa per un importo complessivo massimo di euro 5.845.899. Al 30/04/2013 la Var Group Spa ha già pagato n. 11 canoni per complessivi euro 1.810.725. Quindi l'importo residuo delle fidejussioni al 30/4/2013 è di euro 4.035.174.
- La garanzia fidejussoria rilasciata a favore di IBM Italia S.p.A. nell'interesse di Leonet Srl per un importo massimo di euro 223.850.
- La garanzia fidejussoria rilasciata a favore di IBM Italia S.p.A. nell'interesse di Computer Var Services Genova Srl per un importo massimo di euro 354.530.

## 6 Conto economico

Prima di procedere all'analisi delle singole voci di conto economico si ricorda che la incorporazione della vecchia Sesa S.p.A. in Made in Italy 1 S.p.a. (che con il perfezionamento della fusione ha assunto la denominazione fino ad allora detenuta dall'incorporata) ha avuto effetti contabili e fiscali a decorrere dal 1° gennaio 2013. Pertanto, il conto economico della Società qui di seguito presentato accoglie le risultanze delle operazioni di gestione condotte in proprio dalla incorporante unitamente alle risultanze delle operazioni di gestione svolte dalla incorporata fino alla data di efficacia della fusione (01/01/2013 – 01/02/2013) imputate all'incorporante in virtù della prevista clausola di retroattività contabile e fiscale.

### A) Valore della produzione

Al 30 aprile 2013	Al 31 dicembre 2012	Variazione
1.725.794	1	1.725.793

Il *Valore della produzione* presenta un saldo di euro 1.725.794 al 30/04/2013, in aumento di euro 1.725.793 rispetto all'esercizio al 31/12/2012. Di seguito si illustra la suddivisione del *Valore della Produzione* tra *Ricavi di vendita e prestazione di servizi* e *Altri Ricavi e proventi*.

Descrizione	Al 30 aprile 2013	Al 31 dicembre 2012	Variazioni
Ricavi vendite e prestazioni	1.622.994	-	1.622.994
Altri ricavi e proventi	102.800	1	102.799

<b>Totale</b>	<b>1.725.794</b>	<b>1</b>	<b>1.725.793</b>
---------------	------------------	----------	------------------

La voce *Ricavi delle vendite e delle prestazioni* risulta così dettagliata:

<b>Categoria</b>	<b>Al 30 aprile 2013</b>	<b>Al 31 dicembre 2012</b>	<b>Variazioni</b>
Servizi consulenza amministrativa e gestionale	1.377.454	-	1.377.454
Servizi elaborazioni e gestione servizi informativi	245.540	-	245.540
<b>Totale</b>	<b>1.622.994</b>	<b>-</b>	<b>1.622.994</b>

La voce *Altri ricavi e proventi* risulta così dettagliata:

<b>Categoria</b>	<b>Al 30 aprile 2013</b>	<b>Al 31 dicembre 2012</b>	<b>Variazioni</b>
Affitti attivi	89.687	-	89.687
Compensi reversibili	3.000	-	3.000
Servizi vari	2.937	-	2.937
Altri ricavi	7.176	1	7.175
<b>Totale</b>	<b>102.800</b>	<b>1</b>	<b>102.799</b>

## Ricavi per area geografica

Di seguito si riporta il dettaglio dei ricavi per area geografica al 30 aprile 2013.

<b>Area</b>	<b>Vendite</b>	<b>Prestazioni</b>	<b>Totale</b>
Italia	-	1.622.994	1.622.994
<b>Totale</b>	<b>-</b>	<b>1.622.994</b>	<b>1.622.994</b>

## B) Costi della produzione

<b>Al 30 aprile 2013</b>	<b>Al 31 dicembre 2012</b>	<b>Variazione</b>
1.854.025	932.844	921.181

I *Costi della produzione* al 30/04/2013 presentano un saldo di euro 1.854.025, in aumento di euro 921.181 rispetto al dato al 31/12/2012 di euro 932.844 e risultano così dettagliati.

<b>Categoria</b>	<b>Al 30 aprile 2013</b>	<b>Al 31 dicembre 2012</b>	<b>Variazioni</b>
Materie prime sussidiarie e merci	11.842	-	11.842
Servizi	414.074	739.485	(325.411)

Godimento di beni di terzi	59.740	-	59.740
Salari e stipendi	760.283	-	760.283
Oneri Sociali	236.020	-	236.020
Trattamento di fine rapporto	48.615	-	48.615
Ammortamento immobilizzazioni immateriali	289.678	192.083	97.595
Ammortamento immobilizzazioni materiali	5.179	-	5.179
Svalutazione crediti attivo circolante	1.033	-	1.033
Oneri diversi di gestione	27.556	1.276	27.280
<b>Totale</b>	<b>1.854.025</b>	<b>932.844</b>	<b>921.181</b>

## Costi per materie prime, sussidiarie, di consumo e merci

I costi per materie prime, sussidiarie e di consumo di merci ammontano ad euro 11.842 al 30 aprile 2013, contro un valore nullo dell'esercizio precedente, rilevando così un incremento di euro 11.842. La composizione è la seguente:

<b>Categoria</b>	<b>Al 30 aprile 2013</b>	<b>Al 31 dicembre 2012</b>	<b>Variazioni</b>
Materiale di consumo	5.314	-	5.314
Carburanti	6.528	-	6.528
<b>Totale</b>	<b>11.842</b>	<b>-</b>	<b>11.842</b>

## Costi per servizi

La voce costi per servizi evidenzia un saldo per euro 414.074 al 30 aprile 2013 contro 739.485 dell'esercizio precedente, registrando una diminuzione di euro 325.411. La composizione, per voci significative, è la seguente:

<b>Categoria</b>	<b>Al 30 aprile 2013</b>	<b>Al 31 dicembre 2012</b>	<b>Variazioni</b>
Consulenze e compensi vari	309.008	705.628	(396.620)
Oneri bancari e cessione del credito	5.851	1.022	4.829
Spese di pubblicità/marketing/rappresentanza	24.546	3.915	20.631
Servizi e rimborsi relativi al personale	25.479	1.538	23.941
Supporto e assistenza tecnica Hardware e Software	9.065	719	8.346
Assicurazioni	22.702	23.780	(1.078)
Spese telefoniche	9.308	-	9.308
Spese di gestione locali	1.182	-	1.182
Manutenzioni varie	35	-	35
Altre spese per servizi	6.898	2.883	4.015

<b>Totale</b>	<b>414.074</b>	<b>739.485</b>	<b>(325.411)</b>
---------------	----------------	----------------	------------------

## Costi per il personale

La voce comprende l'intera spesa per il personale dipendente ivi compresi i miglioramenti di merito, passaggi di categoria, scatti di contingenza, costo delle ferie non godute e accantonamenti di legge e contratti collettivi.

## Ammortamento delle immobilizzazioni immateriali

Per quanto concerne gli ammortamenti delle immobilizzazioni immateriali la composizione è la seguente:

<b>Categoria</b>	<b>Al 30 aprile 2013</b>	<b>Al 31 dicembre 2012</b>	<b>Variazioni</b>
Ammortamento Spese di costituzione e impianto	130.709	440	130.269
Ammortamento Software	3.122	-	3.122
Ammortamento Marchi	408	-	408
Ammortamento Avviamento	4.833	-	4.833
Ammortamento Altre immobilizzazioni immateriali	150.606	191.643	(41.037)
<b>Totale</b>	<b>289.678</b>	<b>192.083</b>	<b>97.595</b>

## Ammortamento delle immobilizzazioni materiali

Per quanto concerne gli ammortamenti delle immobilizzazioni materiali si evidenzia che la quota economica tecnica determinata nell'esercizio è sostanzialmente corrispondente, nel suo complesso, alle aliquote fiscali massime ordinarie ragguagliate alla durata dell'esercizio. La composizione è la seguente:

<b>Categoria</b>	<b>Al 30 aprile 2013</b>	<b>Al 31 dicembre 2012</b>	<b>Variazioni</b>
Ammortamento Fabbricati	97	-	97
Ammortamento Altri beni materiali	5.082	-	5.082
<b>Totale</b>	<b>5.179</b>	<b>-</b>	<b>5.179</b>

## Oneri diversi di gestione

La composizione degli Oneri diversi di gestione al 30 aprile 2013 è la seguente:

<b>Categoria</b>	<b>Al 30 aprile 2013</b>	<b>Al 31 dicembre 2012</b>	<b>Variazioni</b>
Multe ed ammende	213	-	213
Oneri e costi non deducibili	143	-	143
Imposte e tasse indeducibili	28	1.275	(1.247)
Imposte e tasse deducibili	5.300	-	5.300
Erogazioni liberali e donazioni	1.999	-	1.999
Altri oneri	19.873	1	19.872
<b>Totale</b>	<b>27.556</b>	<b>1.276</b>	<b>26.280</b>

### C) Proventi e oneri finanziari

<b>Al 30 aprile 2013</b>	<b>Al 31 dicembre 2012</b>	<b>Variazione</b>
6.587.927	1.709.869	4.878.055

La composizione dei Proventi ed Oneri Finanziari, il cui saldo al 30 aprile 2013 è positivo euro 6.587.927, è di seguito dettagliata:

<b>Descrizione</b>	<b>Al 30 aprile 2013</b>	<b>Al 31 dicembre 2012</b>	<b>Variazioni</b>
Da partecipazione	6.402.085	-	6.402.085
Proventi diversi dai precedenti	186.041	1.709.869	(1.523.828)
(Interessi e altri oneri finanziari)	(199)	-	(199)
<b>Totale</b>	<b>6.587.927</b>	<b>1.709.869</b>	<b>4.878.058</b>

### Proventi da partecipazione

<b>Descrizione</b>	<b>Controllate</b>	<b>Collegate</b>	<b>Altre</b>
Plusvalenza cessione partecipazioni	-	-	2.085
Dividendi	6.400.000	-	-
<b>Totale</b>	<b>6.400.000</b>	<b>-</b>	<b>2.085</b>

La voce *Proventi da partecipazioni* al 30 aprile 2013 accoglie:

- La plusvalenza realizzata dalla cessione delle azioni proprie di Sesa Spa alla società Made in Italy 1 Spa per euro 2.085;

- I seguenti dividendi:
  - Dividendi di euro 200.000 contabilizzati per competenza economica (esercizio di maturazione) relativi alla controllata Var Group S.p.a.;
  - Dividendi di euro 6.200.000 contabilizzati per competenza economica (esercizio di maturazione) relativi alla controllata Computer Gross Italia S.p.a.

Si precisa che in relazione alla parte imponibile di tali dividendi, non ancora incassati alla data di chiusura dell'esercizio, sono state stanziare le imposte differite, come segnalato a commento dei *Fondi rischi e oneri*.

## Altri proventi finanziari

Descrizione	Controllanti	Controllate	Collegate	Altre	Totale
Interessi bancari e postali	-	-	-	135.373	135.373
Interessi attivi intercompany	1.280	46.877	-	2.511	50.668
<b>Totale</b>	<b>1.280</b>	<b>46.877</b>	<b>-</b>	<b>137.884</b>	<b>186.041</b>

La voce *Altri Proventi finanziari* al 30 aprile 2013 è costituita per euro 135.373 da interessi attivi bancari e per euro 50.668 da interessi attivi intercompany.

## Interessi e altri oneri finanziari

Descrizione	Controllanti	Controllate	Collegate	Altre	Totale
Interessi bancari	-	-	-	199	199
<b>Totale</b>	<b>-</b>	<b>-</b>	<b>-</b>	<b>199</b>	<b>199</b>

## D) Rettifiche di valore di attività finanziarie

La voce assume valore nullo al 30/04/2013

## E) Proventi e oneri straordinari

Al 30 aprile 2013	Al 31 dicembre 2012	Variazione
157.846	8.994	148.852

La voce *Proventi e oneri straordinari* assume al 30/04/2013 il valore di euro 157.846 e risulta così costituita:

Descrizione	Al 30 aprile 2013	Descrizione	Al 31 dicembre 2012
Plusvalenze da alienazioni	-	Plusvalenze da alienazioni	8.994

Varie	164.622	Varie	-
<b>Totale proventi</b>	<b>164.622</b>	<b>Totale proventi</b>	<b>8.994</b>
Varie	(6.776)	Varie	-
<b>Totale oneri</b>	<b>(6.776)</b>	<b>Totale oneri</b>	<b>-</b>
<b>Totale</b>	<b>157.846</b>	<b>Totale</b>	<b>8.994</b>

Il valore di euro 157.846 deriva dalla differenza tra le *Sopravvenienze passive* per euro 164.622 e le *Sopravvenienze passive negative* per euro 6.776.

## Imposte sul reddito d'esercizio

Al 30 aprile 2013	Al 31 dicembre 2012	Variazione
148.411	217.891	(69.480)

La voce risulta così dettagliata:

Descrizione	Al 30 aprile 2013	Al 31 dicembre 2012	Variazione
<b>Imposte correnti</b>	<b>31.634</b>	<b>245.116</b>	<b>(213.482)</b>
IRES	1.348	245.116	(243.768)
IRAP	30.286	-	30.286
<b>Imposte differite (anticipate)</b>	<b>116.776</b>	<b>(27.225)</b>	<b>144.001</b>
IRES	116.761	(27.225)	143.896
IRAP	105	-	105
<b>Totale</b>	<b>148.411</b>	<b>217.891</b>	<b>(69.480)</b>

Sono state iscritte

le imposte di competenza dell'esercizio.

## Fiscalità differita / anticipata

La fiscalità differita viene determinata sulla base dell'effetto fiscale connesso a differenze temporanee tra il valore di un'attività o di una passività secondo criteri civilistici e il loro valore ai fini fiscali che determineranno importi imponibili e deducibili nei futuri periodi di imposta in cui si manifesterà la ragionevole certezza del relativo utilizzo. L'aliquota fiscale applicata è quella vigente (IRES 27,50% e, ove applicabile, IRAP 3,90%). Al riguardo si osserva che le potenziali imposte anticipate, sono state oggetto di contabilizzazione in ossequio al principio contabile OIC n. 25.

## Rilevazione delle imposte differite e anticipate ed effetti conseguenti

Descrizione	Al 30 aprile 2013		Al 31 dicembre 2012	
	Ammontare delle differenze Temporanee	Effetto fiscale	Ammontare delle differenze temporanee	Effetto fiscale
<b>Imposte anticipate:</b>				
Fondo svalutazione crediti indeducibile	56.131	14.180	85.555	23.527
Compensi deducibili esercizi avvenire	-	-	104.200	28.655
Compensi deducibili esercizi avvenire	28.983	7.970	-	-
Ammortamento avviamento indeducibile	13.371	4.198	13.371	4.198
ACE riportabile fiscalmente	28.464	7.828	28.464	7.828
Altri accantonamenti deducibili esercizi avvenire	6.290	1.730	6.290	1.730
<b>Totale Imposte anticipate</b>	<b>133.239</b>	<b>35.906</b>	<b>237.880</b>	<b>65.938</b>
<b>Imposte differite:</b>				
Dividendi contabilizzati imponibili nell'esercizio avvenire	6.400.000	88.000	-	-
<b>Totale Imposte differite</b>	<b>6.400.000</b>	<b>88.000</b>	-	-

Si fa presente che le predette imposte anticipate, a livello di conto economico, hanno dato luogo ad un effetto complessivo di euro 28.776 a causa degli stanziamenti pari ad euro 7.970 su nuove differenze temporanee di euro 28.983 e del riassorbimento di imposte anticipate per euro 38.002 su storni di accantonamenti per euro 133.624. Sono state inoltre stanziare imposte differite per euro 88.000 sul 5% dividendi pari ad euro 6.400.000 oggetto di pex, e o tassabili nell'esercizio in cui sono incassati (successivo al 30.04.2013).

## Rapporti con imprese controllate, collegate, controllanti e consociate

La società ha intrattenuto i seguenti rapporti con le società di seguito indicate (dati in Euro):

Società	Rapporto	Crediti finanziari	Debiti finanziari	Crediti commerciali	Debiti commerciali	Costi	Ricavi
ITH S.r.l.	Controllante	-	-	2.420	-	-	7.088
BIG S.r.l.	Controllata			6.108	1.872	2.856	9.851
Cap Var IT S.r.l.	Controllata			605			2.000
Comma S.r.l.	Controllata			605			1.000
Computer Gross Italia S.p.A.	Controllata	6.200.000		298.364	11.100	18.539	6.996.465
Computer Gross Nessos S.r.l.	Controllata			2.902			9.594
Computer Var Services Genova S.r.l.	Controllata			624			687
Delta Phi Sigla S.r.l.	Controllata			8.315			27.644
Heureca S.r.l.	Controllata			5.579			18.443
ICT Logistica S.p.A.	Controllata			170.927			219.764
Incos Italia S.r.l.	Controllata			17.356			57.218



Informatica Per il Negozio S.r.l.	Controllata		1.939			6.410
ITF S.r.l.	Controllata		1.367			4.518
J Blue S.r.l.	Controllata		3.175			10.498
J Soft Distribuzione S.r.l.	Controllata		1.073			3.547
Leonet S.r.l.	Controllata		9.309	2.283	4.008	30.425
Punto One S.r.l.	Controllata		1.788			5.765
Sigla Center S.r.l.	Controllata		7.295			24.117
Sirio Informatica e Sistemi S.p.A.	Controllata		1.502			4.965
Var Applications S.r.l.	Controllata		2.336			7.250
Var Business Engineering S.r.l.	Controllata		2.849			8.947
Var Emilia Romagna S.r.l.	Controllata		5.848			19.366
Var Group S.p.A.	Controllata	200.000	34.800	3.446	3.479	302.529
Var Group S.r.l.	Controllata		17.166			56.747
Var Life S.r.l.	Controllata		9.012			29.792
Var Sidim S.r.l.	Controllata		1.000			3.000
Var Sistemi S.r.l.	Controllata		12.794	242	200	39.101
Var Strategic Outsourcing S.r.l.	Controllata		1.609			5.320

Tali rapporti, che non comprendono operazioni atipiche e/o inusuali, sono regolati da normali condizioni di mercato.

## Rendiconto finanziario

<i>(dati in unità di Euro)</i>	<b>Esercizio chiuso al 30 aprile 13</b>
<b>Risultato di esercizio</b>	<b>6.469</b>
Ammortamenti dell'esercizio	295
Accantonamenti a fondi rischi e fondo svalutazione crediti	1
Rilascio del fondo rischi	-
Accantonamento al fondo TFR	38
Utilizzo del fondo TFR	(14)
(Aumento)/Diminuzione attività a breve (al netto dell'apporto da fusione)	(4.660)
Aumento/(Diminuzione) passività a breve (al netto dell'apporto da fusione)	(1.498)
<b>Flusso di cassa generato dalla gestione reddituale</b>	<b>631</b>
Incrementi netti delle immobilizzazioni materiali e immat. (al netto dell'apporto da fusione)	1.540
Incrementi netti delle immobilizzazioni finanziarie (al netto dell'apporto da fusione)	17.810

<b>Flusso di cassa operativo corrente</b>	<b>(18.719)</b>
Variazione di PN	(8.188)
Variazione di PN per acquisto quote minoranza Sesa SpA	(15.995)
<b>FLUSSO DI CASSA COMPLESSIVO</b>	<b>(42.902)</b>
determinato da:	
Cassa e Banche finali	8.649
Cassa e Banche iniziali (al netto dell'apporto di fusione)	51.551
<b>FLUSSO DI CASSA COMPLESSIVO</b>	<b>(42.902)</b>

## Effetti della fusione

<i>(dati in unità di Euro)</i>	<b>Esercizio chiuso al 30 aprile 2013</b>
Apporto fusione su CCN attivit	3.686
Apporto fusione su CCN passività	(1.370)
Apporto fusione su immob materiali e immateriali	674
Apporto fusione su immob finanziarie	50.638
Apporto da fusione disponibilità liquide	77
Apporto di fusione sul patrimonio netto	-

## Altre informazioni

Ai sensi di legge si evidenziano i compensi complessivi spettanti agli amministratori e all'organo di controllo.

<b>Qualifica</b>	<b>Compenso</b>
Amministratori	114.127
Collegio sindacale	10.767
Società di revisione	50.000

A doveroso complemento delle informazioni contenute in questa nota integrativa si dichiara che nel corso dell'esercizio non si sono verificati casi eccezionali che abbiano reso necessario il ricorso a deroghe ex art. 2423, quarto comma, del codice civile. Il presente bilancio, composto da Stato patrimoniale, Conto economico e Nota integrativa, rappresenta in modo veritiero e corretto la situazione patrimoniale e finanziaria nonché il risultato economico dell'esercizio e corrisponde alle risultanze delle scritture contabili. Il presente bilancio è conforme alla legge ed alle scritture contabili ed è redatto in euro.

*Il Presidente del Consiglio di Amministrazione*

*Paolo Castellacci*

*Tabella 1: situazione di chiusura dell'incorporata Sesa S.p.a. al 31 dicembre 2012*

Di seguito sono riportati i prospetti di stato patrimoniale e conto economico della società incorporata come previsto dal principio OIC 4. Si segnala peraltro che tali prospetti non sono stati assoggettati a revisione legale da parte della società di revisione.

## SESA S.P.A.

Sede in via Leopoldo Giuntini, 40 – 50053 Empoli (Fi) – Capitale sociale Euro  
41.795.520,00 i.v. – Codice Fiscale e Numero iscrizione al Registro delle  
Imprese di Firenze 10767580151 e Partita Iva n. 04928610486

Situazione contabile di chiusura al 31 dicembre 2012

### Stato Patrimoniale

<i>(dati in unità di Euro)</i>	Nota	Esercizio chiuso al 31 dicembre 2012
<b>Stato patrimoniale attivo</b>		
<b>A) Crediti verso soci per versamenti ancora dovuti</b>		-
<b>B) Immobilizzazioni</b>		
1) Immobilizzazioni		
I. Immateriali		
1. Costi di impianto e ampliamento		189.660
2. Costi di ricerca, sviluppo e pubblicità		-
3. Diritti di brevetto industriale e di utilizzo opere dell'ingegno		31.170
4. Concessioni, licenze, marchi e diritti simili		4.704
5. Avviamento		108.833
6. Immobilizzazioni in corso e acconti		-
7. Altre		-
Totale Immobilizzazioni immateriali		334.367
II) Materiali		
1. Terreni e fabbricati		290.505
2. Impianti e macchinario		-
3. Attrezzature industriali e commerciali		-
4. Altri beni		49.505
5. Immobilizzazioni in corso e acconti		-
Totale Immobilizzazioni materiali		340.010
III) Finanziarie		

a) Imprese controllate	49.362.227
b) Imprese collegate	993.507
c) Imprese controllanti	-
d) Altre imprese	282.533
Totale Immobilizzazioni finanziarie	50.638.267
2) Crediti	-
3) Altri titoli	-
4) Azioni proprie (valore nominale complessivo)	3.701
<b>Totale Immobilizzazioni</b>	<b>51.316.345</b>
<b>C) Attivo circolante</b>	
I) Rimanenze	-
II) Crediti	
1. Versi clienti (entro 12 mesi)	291.812
2. Verso imprese controllate (entro 12 mesi)	-
3. Verso imprese collegate (entro 12 mesi)	-
4. Verso imprese controllanti (entro 12 mesi)	2.076.700
4Bis) Per crediti tributari (entro 12 mesi)	85.019
4Ter) Per imposte anticipate (entro 12 mesi)	36.027
5. Verso altri	1.153.631
Totale crediti	3.643.189
III) Attività finanziarie che non costituiscono immobilizzazioni	-
IV) Disponibilità liquide	
1. Depositi bancari e postali	76.592
2. Assegni	-
3. Denaro e valori in cassa	118
Totale disponibilità liquide	76.710
<b>Totale attivo circolante</b>	<b>3.719.899</b>
<b>D) Ratei e risconti</b>	
- Vari	43.969
<b>Totale attivo</b>	<b>55.080.213</b>
<b>Stato patrimoniale passivo</b>	
<b>A) Patrimonio netto</b>	
I. Capitale sociale	41.795.520
II. Riserva da sovrapprezzo delle azioni	7.982.736
III. Riserva di rivalutazione	-
IV. Riserva legale	296.845
V. Riserve statutarie	-
VI. Riserve per azioni proprie in portafoglio	3.701
VII. Altre riserve	
- Riserva straordinaria o facoltativa	1.899.661
- Differenza da arrotondamento all'unità di Euro	4

Totale altre riserve	1.899.665
VIII. Utili (perdite) portati a nuovo	-
IX. Utile d'esercizio	1.142.853
<b>Totale patrimonio netto</b>	<b>53.121.320</b>
<b>B) Fondi per rischi e oneri</b>	
4. Fondi di trattamento di quiescenza e obblighi simili	-
5. Fondi per imposte, anche differite	-
6. Altri	-
<b>Totale Fondi per rischi e oneri</b>	<b>-</b>
<b>C) Trattamento fine rapporto di lavoro subordinato</b>	<b>589.039</b>
<b>D) Debiti</b>	
15. Obbligazioni	-
16. Obbligazioni convertibili	-
17. Debiti verso soci per finanziamenti	-
18. Debiti verso banche (entro 12 mesi)	-
19. Debiti verso altri finanziatori	-
20. Acconti	-
21. Debiti verso fornitori (entro 12 mesi)	220.242
22. Debiti rappresentati da titoli di credito	-
23. Debiti verso imprese controllate (entro 12 mesi)	70.742
24. Debiti verso imprese collegate	-
25. Debiti verso imprese controllanti	-
26. Debiti tributari (entro 12 mesi)	348.671
27. Debiti verso istituti di previdenza e di sicurezza (entro 12 mesi)	149.938
28. Altri debiti (entro 12 mesi)	460.132
<b>Totale debiti</b>	<b>1.249.725</b>
<b>E) Ratei e risconti</b>	
- Vari	120.129
<b>Totale passivo</b>	<b>55.080.213</b>

## Conto economico

	<b>Esercizio chiuso al 31 dicembre 2012</b>
<i>(dati in unità di Euro)</i>	
<b>A) Valore della produzione</b>	
1) Ricavi delle vendite e delle prestazioni	2.796.809
2) Variazione delle rimanenze di prodotti in lavorazione, semilavorati e finiti	-
3) Variazione dei lavori in corso su ordinazione	-
4) Incrementi di immobilizzazioni per lavori interni	-
5) Altri proventi	-

- Vari	272.797
<b>Totale valore della produzione</b>	<b>3.069.606</b>
<b>B) Costi della produzione</b>	
6) Materiali di consumo e merci	25.535
7) Costi per servizi	620.238
8) Costi per godimento beni di terzi	109.866
9) Costi per il personale	
- <i>Salari e stipendi</i>	<i>1.394.494</i>
- <i>Oneri sociali</i>	<i>403.769</i>
- <i>Trattamento di fine rapporto</i>	<i>114.191</i>
Totale costi per il personale	1.912.454
10) Ammortamenti e svalutazioni	
- <i>Ammortamenti delle immobilizzazioni immateriali</i>	<i>16.726</i>
- <i>Ammortamenti delle immobilizzazioni materiali</i>	<i>9.750</i>
- <i>Svalutazioni dei crediti compresi nell'attivo circolante e delle disponibilità liquide</i>	<i>52.867</i>
Totale ammortamenti e svalutazioni	79.343
11) Variazioni delle rimanenze di materie prime,, sussidiarie, di consumo e merci	-
12) Accantonamento per rischi	-
13) Altri accantonamenti	-
14) Oneri diversi di gestione	49.969
<b>Totale costi della produzione</b>	<b>2.797.405</b>
<b>Differenza tra valore e costi della produzione (A-B)</b>	<b>272.201</b>
<b>C) Proventi e oneri finanziari</b>	
15) Proventi da partecipazione	
- Da imprese controllate	900.382
- Da altri	-
16) Altri Proventi finanziari	
- Proventi diversi dai precedenti (altri)	10.639
17) Interessi e altri oneri finanziari	
- Ad altri	80
17bis) Utili e proventi su cambi	-
<b>Totale proventi e oneri finanziari</b>	<b>910.941</b>
<b>D) Rettifiche di valore di attività finanziarie</b>	
18) Rivalutazioni	-
19) Svalutazioni	-
<b>Totale Rettifiche di valore di attività finanziarie</b>	<b>-</b>
<b>E) Proventi e oneri straordinari</b>	
20) Proventi	
- Plusvalenze da alienazioni	31.729
- Differenze da arrotondamento all'unità di Euro	-
Totale proventi	31.729
21) Oneri	
- Minusvalenze da alienazioni	14.312

- Varie	-
<b>Totale delle partite straordinarie</b>	<b>17.417</b>
<b>Risultato prima delle imposte</b>	<b>1.200.559</b>
22) Imposte sul reddito dell'esercizio, correnti, differite e anticipate	
- Imposte correnti	79.837
- Imposte differite	-
- Imposte anticipate	(22.131)
Totale Imposte	57.706
<b>Utile (perdita) dell'esercizio</b>	<b>1.142.853</b>



## **SESA S.p.A.**

VIA PIOVOLA, 138 - EMPOLI (FI)  
CAPITALE SOCIALE: EURO 36.996.036,10.=  
REGISTRO IMPRESE DI FIRENZE: 07116910964

### **RELAZIONE DEL COLLEGIO SINDACALE SUL BILANCIO**

**CHIUSO AL 30 APRILE 2013**

All'Assemblea degli Azionisti della società Sesa SpA

Signori Azionisti,

in via preliminare si ritiene utile rammentare che per la Vostra Società il Collegio Sindacale, da Voi nominato con atto del 22 febbraio 2013, non svolge l'attività di revisione legale dei conti di cui all'articolo 13 del D.Lgs. n. 39/2010, conseguentemente, con riferimento al Bilancio sottoposto alla Vostra approvazione, Vi relazioniamo in merito all'attività di vigilanza ai sensi dell'art. 2429 del Codice Civile.

La funzione di revisione legale dei conti è stata da Voi conferita, con atto del 22 febbraio 2013, alla Società di revisione PricewaterhouseCoopers S.p.A. ai sensi dell'art. 2364 del Codice Civile.

Abbiamo esaminato il Bilancio di esercizio chiuso al 30 aprile 2013 e la Relazione sulla gestione, consegnatici dal Consiglio di Amministrazione, e abbiamo quindi predisposto la relazione prevista ai sensi e per gli effetti dell'art. 2429, secondo comma, del Codice Civile.

Il Collegio per poter oggi rilasciare la presente relazione ha effettuato i controlli e le verifiche previsti per l'adempimento dei propri doveri.

Nel corso dell'esercizio chiuso al 30 aprile 2013, la nostra attività è stata condotta in conformità alle Norme di Comportamento del Collegio

Sindacale, raccomandate dai Consigli Nazionali dei Dottori Commercialisti e degli Esperti Contabili.

Il progetto di bilancio esaminato è redatto in base al disposto degli art. 2423 e seguenti del Codice Civile – nella rubrica modificata dal D.Lgs. 17 gennaio 2003, n. 6 – senza adozione di deroghe.

Lo Stato Patrimoniale ed il Conto Economico evidenziano un utile di esercizio pari ad Euro 6.469.131.

Nel corso dell'esercizio al 30 aprile 2013, abbiamo altresì:

- vigilato sull'osservanza della legge e dello statuto e sul rispetto dei principi di corretta amministrazione;
- vigilato sulla correttezza delle modalità di convocazione delle Assemblee dei Soci e del Consiglio di Amministrazione, che si sono svolte nel rispetto delle norme legislative, regolamentari e statutarie che ne disciplinano il funzionamento;
- partecipato alle Assemblee dei Soci ed alle riunioni del Consiglio di Amministrazione sociale, in relazione alle quali, sulla base delle informazioni disponibili, non abbiamo rilevato violazioni della legge e dello statuto, né operazioni manifestamente imprudenti, azzardate, in potenziale conflitto di interesse o tali da compromettere l'integrità del patrimonio sociale;
- acquisito informazioni dagli Amministratori sul generale andamento della gestione, sulla sua prevedibile evoluzione e sulle operazioni di maggior rilievo, per le loro dimensioni o caratteristiche, poste in essere dalla Società e, in base alle informazioni acquisite, non abbiamo osservazioni particolari da riferire;

- incontrato e acquisito informazioni dal soggetto incaricato della revisione legale dei conti, PricewaterhouseCoopers S.p.A., e non sono emersi dati, informazioni e fatti rilevanti che debbano essere evidenziati nella presente relazione;
- acquisito informazioni, verificato e vigilato, per quanto di nostra competenza, sull'adeguatezza e sul funzionamento dell'assetto organizzativo della Società, e a tale riguardo non abbiamo osservazioni particolari da riferire;
- acquisito conoscenza, valutato e vigilato, per quanto di nostra competenza, sull'adeguatezza e sul funzionamento del sistema amministrativo e contabile, nonché sull'affidabilità di quest'ultimo a rappresentare correttamente i fatti di gestione, mediante l'ottenimento di informazioni dai responsabili di funzione, dal soggetto incaricato della revisione legale dei conti e l'esame dei documenti aziendali, e a tale riguardo non abbiamo osservazioni particolari da riferire;
- rilevato che nell'esercizio non sono intervenute operazioni atipiche o inusuali, anche con riferimento a quelle svolte con società del gruppo o con parti correlate. Per quanto riguarda queste ultime gli Amministratori hanno riportato le relative informazioni nella Nota Integrativa e nella Relazione sulla gestione;
- preso atto che nel corso dell'esercizio, con atto di fusione del 30 gennaio 2013, la Vostra Società ha perfezionato la fusione per incorporazione della ex Sesa S.p.A. in Made in Italy 1 S.p.A., che ha avuto efficacia in data 1° febbraio 2013, e ha successivamente proceduto al cambio di denominazione sociale da "Made in Italy 1 S.p.A." in "Sesa S.p.A." e al

trasferimento della sede legale in via Piovola, 138 ad Empoli (FI). Come meglio descritta nella relazione sulla gestione, l'attuazione della fusione è avvenuta mediante un aumento del capitale sociale per nominali Euro 36.458.532 mediante emissione di n. 9.114.633 azioni di nuova emissione, di cui n. 7.764.317 azioni ordinarie e n. 1.350.316 azioni riscattabili. L'operazione di fusione ha determinato la rilevazione di un avanzo di fusione, iscritto tra le riserve della Società, pari ad Euro 648.211. Dopo aver effettuato il controllo di tutti gli adempimenti previsti dal legislatore in ordine all'operazione di fusione per incorporazione, abbiamo dato atto della regolarità di quanto verificato;

- espresso il nostro consenso in merito all'iscrizione nell'attivo dello stato patrimoniale di Euro 108.833 alla voce Avviamento, derivanti da valori contabili già iscritti nel bilancio di Sesa S.p.A. in esercizi precedenti rispetto a quello corrente;
- espresso il nostro consenso in merito all'iscrizione nell'attivo dello stato patrimoniale di Euro 1.725.597 ad incremento della voce Costi di impianto e ampliamento, relativi ai costi sostenuti per l'operazione di quotazione sul mercato AIM di Made in Italy 1 S.p.A. e di fusione per incorporazione di Sesa S.p.A. in Made in Italy 1 S.p.A.

Evidenziamo che tra i fatti di rilievo avvenuti dopo la chiusura dell'esercizio, la Società ha avviato le attività preliminari connesse al progetto di transizione della quotazione delle azioni ordinarie e dei warrant dal sistema multilaterale di negoziazione AIM/Mercato Alternativo del Capitale al Mercato Telematico Azionario organizzato e gestito da Borsa Italiana S.p.A.



Nel corso dell'attività di vigilanza, come sopra descritta, non sono emersi fatti significativi tali da richiederne menzione nella presente relazione.

Si dà inoltre atto che non sono pervenute denunce ex art. 2408 del Codice Civile.

Nel corso dell'esercizio non sono stati rilasciati dal Collegio Sindacale pareri previsti dalla legge.

Abbiamo esaminato il progetto di bilancio d'esercizio chiuso al 30 aprile 2013, che è stato messo a nostra disposizione nei termini di cui all'art. 2429 del Codice Civile, in merito al quale riferiamo quanto segue.

Non essendo a noi demandato il controllo analitico di merito sul contenuto del bilancio stesso, abbiamo vigilato sull'impostazione generale data allo stesso, sulla sua generale conformità alla legge per quel che riguarda la sua formazione e struttura e a tale riguardo non abbiamo osservazioni particolari da riferire.

Abbiamo verificato l'osservanza delle norme di legge inerenti la predisposizione della relazione sulla gestione e a tale riguardo non abbiamo osservazioni particolari da riferire.

Per quanto di nostra conoscenza, gli Amministratori, nella redazione del bilancio, non hanno derogato alla norme di legge ai sensi dell'art. 2423, comma 4, del Codice Civile.

Il Collegio Sindacale ha inoltre verificato la rispondenza del bilancio ai fatti e alle informazioni di cui ha avuto conoscenza a seguito dell'espletamento dei propri doveri e non ha osservazioni al riguardo.

### **Conclusioni**

In conclusione di quanto sopra evidenziato, tenuto conto anche delle

risultanze dell'attività svolta dal soggetto incaricato della revisione legale dei conti e contenute nella relazione di revisione del bilancio datata 25 luglio 2013 il Collegio Sindacale propone all'Assemblea di approvare il bilancio d'esercizio chiuso il 30 aprile 2013, così come formulato dall'Organo Amministrativo e concorda altresì con la proposta del Consiglio di Amministrazione di destinare l'utile di esercizio, pari ad Euro 6.469.131, e gli utili degli esercizi precedenti portati a nuovo, pari ad Euro 815.048, come segue:

- Euro 323.457 a Riserva legale;
- Euro 521.251 a Riserva Straordinaria;
- Euro 6.439.471 a dividendo.


Empoli, 25/07/2013

IL COLLEGIO SINDACALE

Dott. Luca Parenti – Presidente

Dott. Guido Riccardi - Sindaco Effettivo

Dott.ssa Chiara Pieragnoli - Sindaco Effettivo





**SESA SPA**

**BILANCIO D'ESERCIZIO AL 30 APRILE 2013**

**RELAZIONE DELLA SOCIETA' DI REVISIONE AI SENSI  
DELL'ARTICOLO 14 DEL DLGS 27 GENNAIO 2010, N° 39**

**RELAZIONE DELLA SOCIETA' DI REVISIONE AI SENSI DELL'ARTICOLO 14 DEL DLGS  
27 GENNAIO 2010, N° 39**

Agli azionisti della  
Sesa SpA

- 1 Abbiamo svolto la revisione contabile del bilancio d'esercizio della Sesa SpA chiuso al 30 aprile 2013. La responsabilità della redazione del bilancio in conformità alle norme che ne disciplinano i criteri di redazione compete agli amministratori della Sesa SpA. E' nostra la responsabilità del giudizio professionale espresso sul bilancio e basato sulla revisione contabile.
  
- 2 Il nostro esame è stato condotto secondo i principi di revisione emanati dal Consiglio Nazionale dei Dottori Commercialisti e degli Esperti Contabili e raccomandati dalla Consob. In conformità ai predetti principi, la revisione è stata pianificata e svolta al fine di acquisire ogni elemento necessario per accertare se il bilancio d'esercizio sia viziato da errori significativi e se i risultati, nel suo complesso, attendibile. Il procedimento di revisione comprende l'esame, sulla base di verifiche a campione, degli elementi probativi a supporto dei saldi e delle informazioni contenute nel bilancio, nonché la valutazione dell'adeguatezza e della correttezza dei criteri contabili utilizzati e della ragionevolezza delle stime effettuate dagli amministratori. Riteniamo che il lavoro svolto fornisca una ragionevole base per l'espressione del nostro giudizio professionale.  
  
Per il giudizio relativo al bilancio dell'esercizio precedente, i cui dati sono presentati ai fini comparativi secondo quanto richiesto dalla legge, si fa riferimento alla relazione emessa da altro revisore in data 7 febbraio 2013.
  
- 3 A nostro giudizio, il bilancio d'esercizio della Sesa SpA al 30 aprile 2013 è conforme alle norme che ne disciplinano i criteri di redazione; esso pertanto è redatto con chiarezza e rappresenta in modo veritiero e corretto la situazione patrimoniale e finanziaria e il risultato economico della società.

---

**PricewaterhouseCoopers SpA**

Sede legale e amministrativa: Milano 20149 Via Monte Rosa 91 Tel. 0277851 Fax 027785240 Cap. Soc. Euro 6.812.000,00 i.v., C.F. e P.IVA e Reg. Imp. Milano 12979880155 Iscritta al n° 119644 del Registro dei Revisori Legali - Altri Uffici: **Ancona** 60131 Via Sandro Totti 1 Tel. 0712132311 - **Bari** 70124 Via Don Luigi Guanella 17 Tel. 0805640211 - **Bologna** Zola Predosa 40069 Via Tevere 18 Tel. 0516186211 - **Brescia** 25123 Via Borgo Pietro Wuhrer 23 Tel. 0303697501 - **Catania** 95129 Corso Italia 302 Tel. 0957532311 - **Firenze** 50121 Viale Gramsci 15 Tel. 0552482811 - **Genova** 16121 Piazza Dante 7 Tel. 01029041 - **Napoli** 80121 Piazza dei Martiri 58 Tel. 08136181 - **Padova** 35138 Via Vicenza 4 Tel. 049873481 - **Palermo** 90141 Via Marchese Ugo 60 Tel. 091349737 - **Parma** 43100 Viale Tanara 20/A Tel. 0521275911 - **Roma** 00154 Largo Fochetti 29 Tel. 06570251 - **Torino** 10122 Corso Palestro 10 Tel. 011556771 - **Trento** 38122 Via Grazioli 73 Tel. 0461237004 - **Treviso** 31100 Viale Felissent 90 Tel. 0422696911 - **Trieste** 34125 Via Cesare Battisti 18 Tel. 0403480781 - **Udine** 33100 Via Poscolle 43 Tel. 043225789 - **Verona** 37135 Via Francia 21/C Tel. 0458263001





- 4 La responsabilità della redazione della relazione sulla gestione in conformità a quanto previsto dalle norme di legge compete agli amministratori della Sesa SpA. E' di nostra competenza l'espressione del giudizio sulla coerenza della relazione sulla gestione con il bilancio, come richiesto dalla legge. A tal fine, abbiamo svolto le procedure indicate dal principio di revisione n° 001 emanato dal Consiglio Nazionale dei Dottori Commercialisti e degli Esperti Contabili e raccomandato dalla Consob. A nostro giudizio la relazione sulla gestione è coerente con il bilancio d'esercizio della Sesa SpA al 30 aprile 2013.

Firenze, 25 luglio 2013

PricewaterhouseCoopers SpA

A handwritten signature in black ink, appearing to read 'Lamberto Tommasi'.

Lamberto Tommasi  
(Revisore legale)